

Муниципальное дошкольное образовательное учреждение «Детский сад № 37»
(МДОУ № 37)

РАССМОТРЕНО:

Протокол

Педагогического совета МДОУ № 37

№ 5 от 3.04.2024

СОГЛАСОВАНО:

Председатель профкома МДОУ № 37

 /Буракова Е.В./

УТВЕРЖДАЮ:

Заведующая МДОУ № 37

Коновалова Л.В./

Приказ № 36 от 03.04.2024



**Отчёт о результатах самообследования
муниципального дошкольного образовательного учреждения
«Детский сад № 37» за 2023 год**

Содержание

		страница
1. Аналитическая часть		
1.1	Общие сведения о дошкольной организации	3
1.2	Оценка образовательной деятельности организации	3
1.3	Оценка системы управления организации	6
1.4	Оценка организации образовательного (учебного) процесса	7
1.5	Оценка содержания и качества подготовки обучающихся	11
1.6	Оценка востребованности выпускников	15
1.7.	Оценка качества кадрового обеспечения	15
1.8	Оценка учебно-методического, библиотечно-информационного обеспечения	18
1.9	Оценка материально-технической базы	19
1.10	Функционирование внутренней системы оценки качества образования	22
1.11	Выводы по аналитической части	25
2. Анализ показателей деятельности дошкольной образовательной организации, подлежащей самообследованию		26

1. АНАЛИТИЧЕСКАЯ ЧАСТЬ

Самообследование муниципального дошкольного образовательного учреждения «Детский сад № 37» проведено в соответствии с приказом МОиН РФ от 10.12.2013 № 1324 (с изменениями на 14.12.2017г.) и отражает результаты деятельности за 2023 год.

1.1 Общие сведения об образовательной организации

Наименование образовательной организации	Муниципальное дошкольное образовательное учреждение «Детский сад № 37» (МДОУ № 37)
Руководитель	Коновалова Лариса Владимировна
Адрес организации	155912, Ивановская область, г. Шуя, ул. 2-я Первомайская, д. 18
Телефон	8(49351)3-24-48
Адрес электронной почты	shuyamdou37@mail.ru
Учредители	Муниципальное образование городской округ Шуя в лице Администрации городского округа Шуя
Дата создания	18 июня 1963 г.
Лицензия	№ Л035-01225-37/00347103 дата выдачи 01.03.2018 г. срок действия - бессрочная

Муниципальное дошкольное образовательное учреждение «Детский сад № 37» (далее МДОУ) расположено в жилом районе города, вдали от производственных предприятий и торговых мест. Детский сад построен по типовому проекту, представляет собой двухэтажное кирпичное здание. Здание детского сада отвечает техническим нормам, имеет достаточное искусственное и естественное освещение, централизованное холодное водоснабжение, отопление и канализацию. Проектная наполняемость на 150 мест. Общая площадь здания 1244.1 кв м.

Цель деятельности детского сада – осуществление образовательной деятельности по образовательным программам дошкольного образования, присмотр и уход за детьми.

Предмет деятельности детского сада - обучение детей в целях обеспечения реализации прав граждан на получение общедоступного бесплатного дошкольного образования.

Режим работы детского сада: рабочая неделя – пятидневная, рабочие дни - с понедельника по пятницу с 7.00 до 19.00. Выходные – суббота, воскресенье, праздничные дни. Длительность пребывания детей в группах – 12 часов.

1.2. Оценка образовательной деятельности

Образовательная деятельность в МДОУ № 37 организована в соответствии с действующими правовыми и нормативными документами системы образования:

- Федеральный закон № 273 ФЗ от 29.12.2012 «Об образовании в Российской Федерации» с изменениями от 8.12.2020 г.;
- Приказ Министерства образования и науки Российской Федерации от 17.10.2013 г. № 1155 «Об учреждении федерального государственного образовательного стандарта дошкольного образования» с изменениями на 21.01.2019 г.;
- Приказ Министерства просвещения Российской Федерации от 31.07.2020 г. № 373 «Об утверждении Порядка организации и осуществления образовательной деятельности по основным общеобразовательным программам – образовательным программам дошкольного образования»;
- Постановление Главного государственного санитарного врача Российской Федерации от 28.09.2020 № 28 “Об утверждении санитарных правил СП 2.4.3648-20 “Санитарно-эпидемиологические требования к организациям воспитания и обучения, отдыха и оздоровления детей и молодежи””.
- Постановление Главного государственного санитарного врача Российской Федерации от 30.06.2020 г. №16 утверждены санитарно-эпидемиологические правила СП 3.1/2.4.3598-20 «Санитарно-эпидемиологические требования к устройству, содержанию и организации работы образовательных организаций и других объектов социальной инфраструктуры для детей и молодежи в условиях распространения новой коронавирусной инфекции (COVID-19)».
- Постановление Главного государственного санитарного врача Российской Федерации от 27.10.2020 г. № 32 «Об утверждении санитарно-эпидемиологических правил и норм СанПиН 2.3/2.4.3590-20 «Санитарно-эпидемиологические требования к организации общественного питания населения».
- Устав дошкольного образовательного учреждения и другие нормативные правовые акты Российской Федерации, регламентирующие деятельность организаций, осуществляющих образовательную деятельность.

Для выполнения требований норм Федерального закона от 24.09.2022 № 371-ФЗ в МДОУ № 37 провели организационные мероприятия по внедрению федеральной образовательной программы дошкольного образования, утвержденной приказом Минпросвещения России от 25.11.2022 № 1028 (далее — ФОП ДО), в соответствии с утвержденной дорожной картой. Для этого создали рабочую группу в составе заведующего, старшего воспитателя, воспитателей групп разного возраста.

Результаты:

- утвердили новую образовательную программу дошкольного образования МДОУ № 37 (далее — ОП ДО МДОУ № 37), разработанную на основе ФОП ДО, и ввели в действие с 01.09.2023;
- скорректировали план-график повышения квалификации педагогических и управленческих кадров и запланировали обучение работников по вопросам применения ФОП ДО;
- провели информационно-разъяснительную работу с родителями (законными представителями) воспитанников.

Воспитательная работа.

С 01.09.2021 МДОУ № 37 реализует рабочую программу воспитания и календарный план воспитательной работы, которые являются частью ОП ДО

МДОУ № 37 и осознанное выстраивание атмосферы доверия и эмоционального комфорта является важным направлением воспитательной работы.

Воспитательная работа в МДОУ строится с учётом индивидуальных особенностей детей, с использованием разнообразных форм (мероприятия – игры – дела) и методов (наглядные, практические, игровые, словесные); в тесной взаимосвязи воспитателей, специалистов и родителей (законных представителей). Учитывая уникальность каждого ребенка, воспитатели предоставляют возможность для развития детей по своим индивидуальным образовательным траекториям. Все участники воспитательного процесса проявляют внимание и чуткость к потребностям и возможностям каждого ребенка, индивидуальным склонностям и интересам, готовность поддерживать детей с различными предпосылками развития с помощью индивидуализации и дифференциации обучения. Решающим условием успешного развития детей и важнейшей характеристикой взаимодействия их со взрослыми и другими детьми является созданная в детском саду эмоциональная атмосфера, в которой протекает воспитательно-образовательный процесс.

Чтобы выбрать стратегию воспитательной работы, в 2023 году проводился анализ состава семей воспитанников: контингент воспитанников социально благополучный.

Характеристика семей по составу:

Состав семьи	Количество семей	Процент от общего количества семей воспитанников
Полная	100	90,1%
Неполная	8	7,2%
Матери-одиночки	2	1,8%
Вдовы	1	0,9%

Характеристика семей по количеству детей:

Количество детей в семье	Количество семей	Процент от общего количества семей воспитанников
Один ребенок	41	38 %
Два ребенка	44	41%
Многодетные семьи	23	21%

Вывод: Воспитательная работа строится с учетом индивидуальных особенностей детей, с использованием разнообразных форм и методов, в тесной взаимосвязи воспитателей и родителей. В своем воздействии на детей воспитатели используют разнообразные методы и приемы, которые они планируют на основе знаний об индивидуальных особенностях воспитанников, что определяет конкретные задачи, содержание, формы и методы работы с детьми на определенный отрезок времени.

Это придает педагогическому процессу организованный характер, делает работу воспитателя целеустремленной и результативной, усиливает руководящую роль взрослых в воспитании ребенка.

1.3. Оценка системы управления организации.

Управление детским садом осуществляется в соответствии с действующим законодательством и Уставом МДОУ № 37 (утверждён Постановлением Администрации городского округа Шуя от 28.10.2019.)

Наименование органа	Функции
Заведующая	Контролирует работу и обеспечивает эффективное взаимодействие структурных подразделений организации, утверждает штатное расписание, отчётные документы организации, осуществляет общее руководство МДОУ
Управляющий совет	Рассматривает вопросы: <ul style="list-style-type: none">• развития МДОУ;• финансово-хозяйственной деятельности;• материально-технического обеспечения
Педагогический совет	Осуществляет текущее руководство образовательной деятельностью МДОУ, в том числе рассматривает вопросы: <ul style="list-style-type: none">• развития образовательных услуг;• регламентации образовательных отношений;• разработки образовательных программ; выбор учебных пособий, средств воспитания и обучения;• материально-техническое обеспечение образовательного процесса;• аттестации, повышения квалификации педагогических работников;• координации деятельности методических объединений.
Общее собрание работников МДОУ	Реализует право работников участвовать в управлении МДОУ, в том числе: <ul style="list-style-type: none">• участвовать в разработке и принятии коллективного договора. Правил трудового распорядка, изменений и дополнений к ним;• принимать локальные акты, которые регламентируют деятельность МДОУ и связаны с правами и обязанностями работников;• разрешать конфликтные ситуации между работниками и администрацией МДОУ;• вносить предложения по корректировке плана мероприятий МДОУ, совершенствованию его работы и развитию материальной базы.
Совет родителей	Принимает рекомендательные решения по всем вопросам организации деятельности учреждения

Вывод: управление в МДОУ осуществляется в соответствии с действующим законодательством на основе принципов единоначалия и коллегиальности. Механизм управления организацией обеспечивает его стабильное функционирование, взаимосвязь всех структурных подразделений. Реализуется возможность участия в его управлении всех участников образовательного процесса. Структура и система управления соответствуют специфике деятельности МДОУ. По итогам 2023 система управления МДОУ оценивается как эффективная.

1. 4. Оценка организации образовательного (учебного) процесса

1.4.1. Особенности организации образовательной деятельности

МДОУ №37 реализует уровень общего образования – дошкольное образование в соответствии ст. 10 гл.2 Федерального закона «Об образовании в Российской Федерации» от 29.12.2012г.

Воспитательно – образовательный процесс в МДОУ ведется на русском языке. Форма обучения - очная.

Нормативный срок обучения - в возрасте от 1,5 лет и до прекращения образовательных отношений, но не позднее достижения ребенком возраста 8 лет.

В основе образовательного процесса лежит взаимодействие педагогических работников, администрации и родителей. Основными участниками образовательного процесса являются дети, родители, педагоги.

Основные форма организации образовательного процесса:

- *совместная деятельность педагогического работника и воспитанников в рамках организованной образовательной деятельности по освоению основной образовательной программы;*
- *самостоятельная деятельность воспитанников под наблюдением педагогического работника.*

Занятия.

Занятие рассматривается как дело, занимательное и интересное детям, развивающее их; деятельность, направленная на освоение детьми одной или нескольких образовательных областей, или их интеграцию с использованием разнообразных педагогически обоснованных форм и методов работы, выбор которых осуществляется педагогом.

Продолжительность занятий соответствует СанПиН 1.2.3685-21 и составляет:

- в группах с детьми от 1,5 до 3 лет – до 10 мин;
- в группах с детьми от 3 до 4 лет – до 15 мин;
- в группах с детьми от 4 до 5 лет – до 20 мин;
- в группах с детьми от 5 до 6 лет – до 25 мин;
- в группах с детьми от 6 до 7 лет – до 30 мин.

Между занятиями в рамках образовательной деятельности предусмотрены перерывы продолжительностью не менее 10 минут.

Основной формой занятия является игра. Образовательная деятельность с детьми строится с учётом индивидуальных особенностей детей и их способностей. Выявление и развитие способностей воспитанников осуществляется в любых формах образовательного процесса.

Образовательная деятельность в ДОУ сбалансирована в соответствии с требованиями действующих санитарных норм. Реализация физического и художественно-эстетического направлений занимает не менее 50% общего времени занятий. Образовательная деятельность по физической культуре и музыке проводится со всей группой в специально отведенных для этого музыкально-спортивном зале (по условиям ДОУ). В группах раннего возраста в течение адаптационного и постадаптационного периодов музыкальные и физкультурные занятия проводятся в групповых помещениях. Музыкальное воспитание детей всех групп ДОУ осуществляет музыкальный руководитель.

Совместная образовательная деятельность и культурные практики в режимных моментах представлены в совместной деятельности и режимных моментах и направлены на развитие личности детей в различных видах детской деятельности (по ФГОС ДО):

- двигательная деятельность,
- игровая деятельность,
- общение со взрослыми и сверстниками,
- элементарная трудовая деятельность,
- познавательно-исследовательская деятельность и экспериментирование,
- изобразительная деятельность и конструирование,
- музыкальная деятельность,
- речевая.

Организация и руководство *самостоятельной деятельностью детей* представлено в расписании самостоятельной деятельности детей в режимных моментах и осуществляется посредством созданной и постоянно трансформирующейся предметно-пространственной развивающей образовательной среды.

Для поддержки детской инициативы и самостоятельности педагога в своей практике применяют технологию «Групповой сбор», проектный метод, обогащенные игры детей в центрах активности, проблемно-обучающие ситуации, так и традиционные формы (фронтальные, подгрупповые, индивидуальные занятия).

Для решения образовательных задач в соответствии с ФООП ДО по формированию основ финансовой грамотности и развитие ранней профориентации у детей применяют образовательную программу «Открытия Феечки Копеечки».

Для развития туристической деятельности, как формы активного отдыха в ДООУ реализуется парциальная программа А.А. Чеменева «Веселый рюкзачок». Программа содержит рекомендации по организации походов-прогулок с детьми, взаимодействию с семьёй, и является не только как средство оздоровления, но и как средство познания ребёнком окружающего мира, воспитания у него гражданских чувств.

Творческой группой педагогов была разработана Программа по краеведению для детей 2-7 лет «Люби и знай родной свой край», которая является компонентом в реализации части, формируемой участниками образовательных отношений ОП ДО МДОУ № 37. Необходимость составления Программы возникла в связи с тем, что на данный момент нет региональной парциальной программы, которая была бы понятна и удобна, и действительно помогла педагогам реализовывать образовательные и воспитательные задачи по формированию представлений о малой родине у дошкольников, обозначенные в ФООП ДО в области формирования основ гражданственности и патриотизма.

1.4.2. Медицинское обеспечение образовательного процесса.

Оздоровительная работа в ДООУ проводится на основе нормативно – правовых документов:

- Постановление Главного государственного санитарного врача Российской Федерации от 28.09.2020 № 28 “Об утверждении санитарных правил СП 2.4. 3648-20 “Санитарно-эпидемиологические требования к

организациям воспитания и обучения, отдыха и оздоровления детей и молодежи”.

- Постановление Главного государственного санитарного врача Российской Федерации от 30.06.2020 г. №16 утверждены санитарно-эпидемиологические правила СП 3.1/2.4.3598-20 «Санитарно-эпидемиологические требования к устройству, содержанию и организации работы образовательных организаций и других объектов социальной инфраструктуры для детей и молодежи в условиях распространения новой коронавирусной инфекции (COVID-19)».
- Постановление Главного государственного санитарного врача Российской Федерации от 27.10.2020 г. № 32 «Об утверждении санитарно-эпидемиологических правил и норм СанПиН 2.3/2.4.3590-20 «Санитарно-эпидемиологические требования к организации общественного питания населения».

В ДОУ создан комплекс гигиенических, педагогических и физкультурно-оздоровительных системных мер, обеспечивающих детям психическое и физическое благополучие, комфортную моральную и бытовую среду.

Во всех возрастных детского сада группах имеются спортивные уголки, с оптимальным количеством и разнообразием спортивно-игрового оборудования.

Педагогами проводятся как традиционные, так и нетрадиционные физкультурные занятия: дыхательная гимнастика, пальчиковая гимнастика. На физкультурных занятиях осуществляется индивидуально-дифференцированный подход к детям — при определении нагрузок учитывается уровень физической подготовки и здоровья. Систематически проводятся утренняя гимнастика, закаливание, подвижные игры на прогулке, физкультминутки на занятиях, физкультурные праздники и развлечения.

Большая роль в пропаганде физкультуры и спорта отводится работе с родителями.

Медицинское обслуживание воспитанников проводится по трем направлениям:

- оздоровительная работа;
- лечебно-профилактическая работа;
- организационно-методическая работа.

В осенне-зимний период осуществляются мероприятия по подготовке детского организма к сезонным инфекциям (противогриппозная профилактика, прививка против гриппа, витаминотерапия).

Медицинский блок включает в себя процедурный кабинет, изолятор и медицинский кабинет, оснащенный необходимым медицинским инструментарием, набором медикаментов для оказания первой медицинской помощи. Медицинской сестрой ДОУ ведется учет и анализ общей заболеваемости воспитанников, анализ простудных заболеваний.

Детской поликлиникой осуществляется лечебно-профилактическая помощь детям, даются рекомендации родителям по укреплению здоровья детей и предупреждению вирусных, инфекционных и других заболеваний. Проводится совместная работа с педагогическим коллективом по адаптации новых воспитанников к посещению детского сада.

Медицинской сестрой в течение года проводились мероприятия:

✓ Профилактические медицинские осмотры детей во время утреннего приема, измерение температуры, анализ заболеваемости, подведение итогов посещаемости детей, проведение антропометрических замеров, диспансеризация, организация медицинской помощи детям.

✓ Проводились просветительные мероприятия, направленные на сохранение и укрепление здоровья воспитанников. Были организованы и проведены противоэпидемические и профилактические мероприятия по предупреждению распространения инфекционных заболеваний в ДОО. Мероприятия по иммунопрофилактике инфекционных болезней в соответствии с национальным календарем профилактических прививок и календарем профилактических прививок по эпидемическим показаниям в соответствии с нормативными правовыми актами.

✓ Осуществлялся контроль за соблюдением санитарно-эпидемиологических требований к условиям воспитания, обучения, питания, физического воспитания с учетом групп здоровья и потребностей воспитанников, в том числе с ограниченными возможностями здоровья.

В целях своевременного выявления отклонений в здоровье воспитанников в детском саду проводится мониторинг состояния здоровья детей, анализ посещаемости и заболеваемости. Исследование состояния здоровья воспитанников позволяет медицинским работникам определить группу физического развития на основе антропометрических данных и группу здоровья на основе анамнеза и обследования детей декретированного возраста врачами-специалистами.

Основные показатели физического развития воспитанников

2023	ясли	%	сад	%
Нормальное	13	12%	71	64%
Дефицит массы	3	2,7%	3	2,7%
Избыток массы	-	-	3	3,7%
Низкий рост	-	-	2	1,8%
Высокий рост	4	3,6%	12	10.8%

Распределение воспитанников по группам здоровья

2023	Кол-во детей	Группы здоровья			
		1 группа	2 группа	3 группа	4 группа
Ясли	20	--	17	3	--
Сад	91	5	76	10	--

Средний показатель пропущенных дней при посещении дошкольной образовательной организации по болезни на одного ребёнка: 2022г – 10,6 дней, 2023 г – 10,1 дня

Вывод: средний показатель пропущенных дней при посещении дошкольной образовательной организации по болезни на одного ребёнка уменьшился, что показывает положительная динамика. Из чего следует, что мероприятия, направленные на укрепление здоровья воспитанников имели положительный результат. Следует организовать работу по внедрению новых технологий

оздоровления и физического развития детей, а также пропаганде здорового образа жизни среди детского и взрослого населения. Необходимо осуществлять поиск эффективных путей взаимодействия (индивидуально ориентированных) с родителями детей нового поколения, привлечение их к совместному процессу воспитания, образования, оздоровления, развития детей, используя наряду с живым общением (безусловно, приоритетным), современные технологии (Интернет-ресурсы).

1.5. Оценка содержания и качества подготовки обучающихся

1.5.1. Содержание образовательной деятельности

Формирование содержания образования в ДООУ в 2023 году осуществлялось в соответствии с Законом №273-ФЗ «Об образовании в Российской Федерации», ФГОС ДО, основными нормативными документами системы дошкольного образования. Обновлено, разработаны и представлены на официальном сайте ДООУ в сети ИНТЕРНЕТ необходимые локальные акты, регламентирующие деятельность ДООУ.

В МДОУ разработаны:

- Образовательная программа дошкольного образования
- Календарный план воспитательной работы,
- Система внутренней оценки качества образовательной деятельности МДОУ,
- Карты психолого-педагогической диагностики детского развития
- Система анкетирования родителей с целью выявления основных образовательных запросов и оценки качества образования, предоставляемого МДОУ №37

Образовательная программа дошкольного образования МДОУ №37 сформирована как программа педагогической поддержки позитивной социализации и индивидуализации, развития личности детей дошкольного возраста и определяет комплекс основных характеристик дошкольного образования. Программа направлена на создание условий развития ребенка, открывающих возможности для его позитивной социализации, его личностного развития, развития инициативы и творческих способностей на основе сотрудничества со взрослыми и сверстниками и соответствующим возрасту видам деятельности. Программа ориентирована на создание развивающей образовательной среды, которая представляет собой систему условий социализации и индивидуализации детей.

Анализ освоения воспитанниками Образовательной программы.

МДОУ рассчитано на посещение детьми от 1 года 6 месяцев до выпуска детей в школу. Детский сад в 2022 году посещали 128 воспитанников в возрасте от 1,6 – до 7 лет.

В 2023 году были сформированы и действовали:

6 групп общеразвивающей направленности, из них:

- группа раннего возраста – 21 ребенок;
- 1 младшая группа – 18 детей;
- 2 младшая группа – 22 детей;
- средняя группа – 28 ребёнка;
- старшая группа – 20ребёнка;
- подготовительная группа –22 детей;

Реализация образовательной программы дошкольного образования МДОУ № 37 предполагает оценку индивидуального развития детей. Такая оценка в детском саду проводится педагогическими работниками в рамках педагогической диагностики (оценки индивидуального развития детей дошкольного возраста, связанной с оценкой эффективности педагогических действий и лежащей в основе их дальнейшего планирования).

Уровень развития детей анализируется по итогам педагогической диагностики. Содержание диагностических процедур связано с ОП ДО МДОУ № 37. Периодичность диагностики в детском саду – два раза в год: дошкольный возраст - в начале и в конце учебного года; ранний возраст – в середине и в конце учебного года. Используемые методы, как наблюдение, анализ игровых ситуаций, продуктов детской деятельности не приводят к переутомлению воспитанников и не нарушают ход образовательного процесса.

Цель проведения педагогической диагностики: определение уровня усвоения детьми образовательной программы ДОУ.

Задачи:

- определить уровень усвоения детьми программного материала по образовательным областям;
- определить уровень усвоения программного материала по группам и по ДОУ в целом (по сравнению с началом года / конец года);
- оптимизировать работу с детьми, наметить направление работы по итогам мониторинга в целом;
- построить образовательную траекторию развития каждого ребенка.

Предметом педагогической диагностики являются навыки и умения детей.

Обследование проводилось по пяти образовательным областям: социально – коммуникативное развитие; познавательное развитие; речевое развитие; художественно-эстетическое развитие; физическое развитие.

Получены следующие результаты:

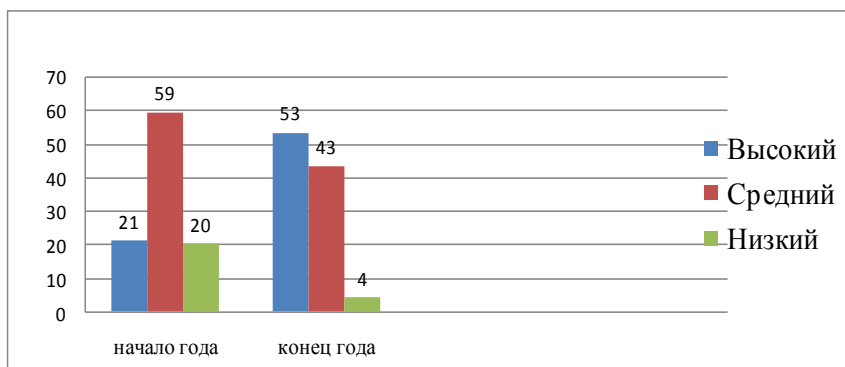
Социально-коммуникативное развитие



Вывод: Анализируя данные по этой области, можно сделать вывод, что по сравнению с началом года и окончанием учебного года воспитанники нашего сада показали высокие результаты. Можно утверждать, что большинство детей ДОУ (57%) - это дети, которые овладели навыками социально-коммуникативного развития. Дети подготовительной группы приобрели навыки по данной образовательной области необходимые им в школе. Большинство детей детского сада активно проявляют стремление к общению со сверстниками, нуждаются в содержательных контактах со сверстниками по поводу игрушек, совместных игр, общих дел. У воспитанников сформировалось уважительное отношение и позитивные установки к различным видам труда и творчества. Дети стали

более эмоционально отзывчивыми. Почти все дети выполняют доступные возрасту гигиенические процедуры. Воспитанники раннего возраста по напоминанию взрослого стараются придерживаться основных правил поведения в быту, социуме, природе.

Познавательное развитие



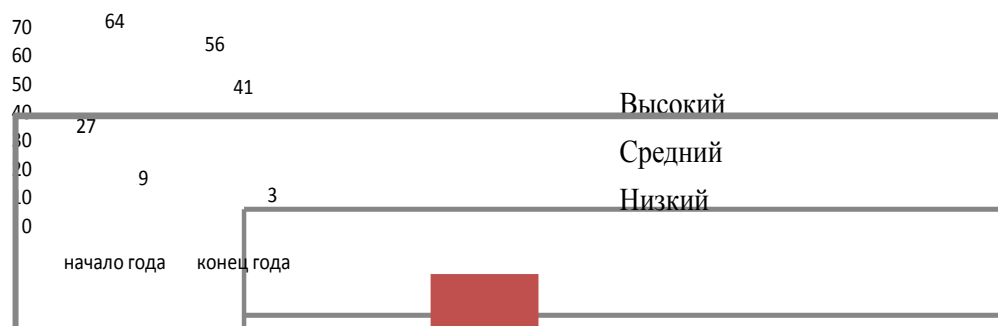
Вывод: В образовательной области «Познавательное развитие», на конец года, дети сотрудничают со взрослыми не только в практических делах, но и активно стремятся к познавательному, интеллектуальному сотрудничеству - задают много вопросов. Большая часть (53%) детей отличается высокой активностью и любознательностью. Дети стремятся установить связи и зависимости в природе, социальном мире, но недостаточно владеют основными способами познания. С помощью взрослого включаются в деятельность экспериментирования, исследовательскую деятельность.

Речевое развитие



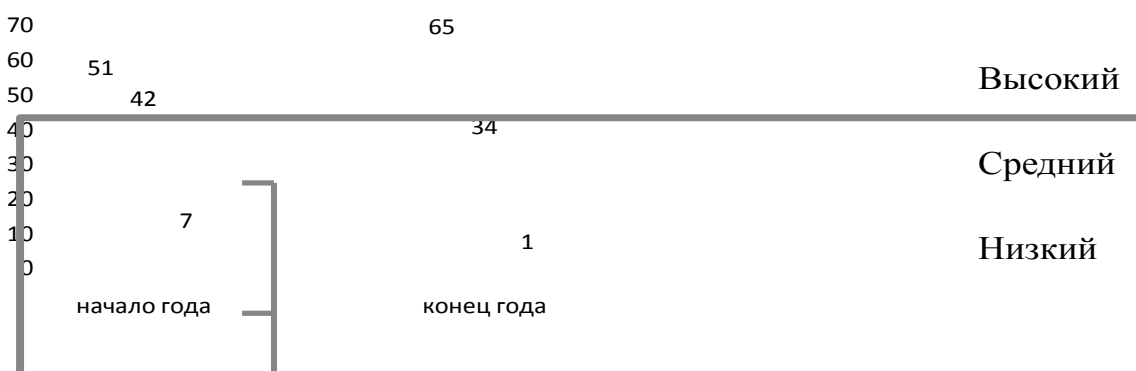
Вывод: В образовательной области «Речевое развитие», дети откликаются на эмоции близких людей и друзей. Используют в речи слова участия, эмоционального сочувствия, сострадания для поддержания сотрудничества, установления отношений со сверстниками и взрослыми. Испытывают радость от общения с животными и растениями. Сопереживают персонажам сказок. Эмоционально реагируют на произведения художественной литературы.

Художественно-эстетическое развитие



Вывод: В образовательной области «Художественно-эстетическое развитие» у многих детей сформировался интерес к предметам народных промыслов, иллюстрациям в детских книгах, скульптуре малых форм, необычным архитектурным постройкам. Развились умения создавать изображение отдельных предметов и простые сюжеты в разных видах деятельности; в рисунке, лепке изображать типичные и некоторые индивидуальные признаки.

Физическое развитие



Вывод: В образовательной области «Физическое развитие» к концу года, движения детей стали увереннее и разнообразнее. Дети стремятся выполнять упражнения в едином темпе. Рассказывают о последовательности и необходимости выполнения культурно-гигиенических навыков, стремятся к самостоятельности в самообслуживании, сами ставят цель и видят необходимость выполнения определённых действий. Стремятся узнать от взрослого некоторые сведения о своём организме

Результаты педагогической диагностики воспитанников детского сада (мониторинг развития воспитанников) по итогам 2022-2023 учебного года

Начало учебного года			Конец учебного года		
высокий	средний	низкий	высокий	средний	низкий
30%	57%	13%	53%	42%	5%

Вывод: результаты педагогического анализа показывают, что средний и высокий уровни развития детей преобладают в общей численности обследованных воспитанников при прогрессирующей динамике на конец учебного года, что говорит о хорошей результативности образовательной деятельности детского сада.

Очевиден положительный результат проделанной работы: знания детей прочные, они способны применять их в повседневной деятельности.

1.6. Оценка востребованности выпускников.

Результаты диагностики готовности к школьному обучению за 2022 - 2023 учебный год

В 2023 г. количество выпускников составило 20 человек. Выпускники детского сада стали учениками разных общеобразовательных школ (№ 1,7,8,9, 18).

Результаты диагностики готовности к школьному обучению за 2023 год

Количество детей	Высокий уровень	Средний уровень	Низкий уровень
20	15	5	0
100%	75%	25%	0

Вывод: результаты получены за счет достаточно сформированных предпосылок к учебной деятельности: умение каждого конкретного ребенка работать в соответствии с инструкцией, самостоятельно действовать по образцу и осуществлять контроль, вовремя остановиться при выполнении того или иного задания и переключиться на выполнение другого. Итоговый контроль оценки уровня готовности детей к обучению в школе показал, что выпускники детского сада готовы к обучению в школе. Дети обладают достаточным объемом знаний для последующего освоения школьной программы. Родители удовлетворены уровнем подготовки детей к школе.

Администрация детского сада предполагает активизировать работу над созданием условий для профессионально-творческого роста педагогов и проявления социальной активности через инновационную деятельность, цифровую образовательную среду, продолжать сотрудничество с родителями.

1.7. Оценка качества кадрового обеспечения

В коллективе 12 педагогов, из них 11 – воспитателей, 1 педагог-специалист.

Педагоги детского сада постоянно повышают свой профессиональный уровень. Занимаются самообразованием, посещают городские методические объединения, своевременно проходят курсы повышения квалификации (согласно графику повышения квалификации).

Профессиональное мастерство педагогов

Возрастной уровень

Год	25-29 лет	30-49 лет	50-54 лет	55-59 лет	Старше 60
2022	1	5	3	3	1
2023	0	6	1	4	1

По стажу педагогической работы

Год	До 5 лет	5-10 лет	10-20 лет	Свыше 20 лет
2022	0	2	2	8
2023	0	1	2	9

Образовательный уровень педагогов

Год	Кол-во педагогических работников	Вид	Высшее	2-е высшее	Среднее специальное
2022	12	педагогическое	11	1	1
2023	12	педагогическое	11	1	1

Аттестация педагогов

Год	Количество педагогических работников	Высшая категория	1 категория	Соответствие занимаемой должности	Не аттестованы
2022	12	3	7	2	0
2023	12	4	8	0	

В августе 2023 года на заседании педагогического совета ознакомили коллектив с особенностями нового Порядка аттестации педагогических кадров. Объяснили педагогам разницу между видами аттестации, рассказали, что заявление можно подавать через Госуслуги, квалификационные категории стали бессрочными, а у работников появилась возможность получить категорию педагог-методист или педагог-наставник.

Соотношение воспитанников ДООУ, приходящихся на одного воспитателя:

Воспитанники/педагоги – 10,7/1 (2022г)

Соотношение воспитанников ДООУ, приходящихся на одного воспитателя:

Воспитанники/педагоги –10,8/1 (2023г.)

Учет микротравм и профилактика травматизма

С марта 2022 года МДОУ ведет учет микротравм работников. На основании этого разработали и утвердили план мероприятий по устранению рисков на рабочих местах, именно

- установка поручней на лестнице главного входа
- замена старого линолеума на линолеум с рифленой поверхностью

Участие педагогических работников в мероприятиях:

Педагоги постоянно повышают свой профессиональный уровень, эффективно участвуют в работе методических объединений, знакомятся с опытом работы своих коллег и других дошкольных учреждений, а также саморазвиваются. Все это в комплексе дает хороший результат в организации педагогической деятельности и улучшении качества образования и воспитания дошкольников.

В течение 2023 года педагоги принимали активное участие в акциях, конкурсах, обучающих и практико-ориентированных семинарах и методических объединениях всех уровней:

- Участие в городском конкурсе «Педагог года – 2023»
- Участие в городском онлайн фестивале необычных средств скатывания с горы «На салазках прямо в сказку» (в рамках городского ремесленного фестиваля «Шуйский студенец»)
- Городской конкурс «Масленичная фотозона»
- Городские методические объединения для воспитателей
- Городской конкурс поделок «Дары Осени -2023»
- Городской конкурс педагогического мастерства «Сказочная осень»
- Третий фестиваль детского и молодежного творчества «МЫ ЗА БЕЗОПАСНОСТЬ ДОРОЖНОГО ДВИЖЕНИЯ».
- Городской фестиваль «Театральные встречи в провинции».

- Городской фестиваль ВФСК «Готов к труду и обороне» среди дошкольных образовательных учреждений города Шуя.
- Городские туристические соревнования «Рогейн- 2023»
- Третий городской фестиваль художественного творчества «Новый год в каждый дом»
- Региональный конкурс «Дошкольное образование: секреты мастерства»
- Областная акция «Покормите птиц»
- Всероссийский фестиваль «Праздник « Эколят – молодых защитников природы»
- Сайт «Мир педагога». Всероссийский конкурс декоративно-прикладного творчества Международным участием «Фестиваль осенних поделок».
- Образовательный центр ЯПЕДАГОГ.РФ. Всероссийский педагогический профессиональный конкурс в рамках национального проекта «Образование».
- Сайт «ПРОПедагога» Международный педагогический конкурс . номинация «Лучшая творческая работа: изобразительное искусство»
- Всероссийский информационно-образовательный портал «Педагогические таланты России». Всероссийский профессиональный педагогический конкурс «Мы встречаем Новый год 2023»
- ЦРТДП «Эйнштейн» Всероссийский конкурс методических разработок. Презентация проекта «Народная культура и традиции»
- ГАУДПО ИО «Университет непрерывного образования и инноваций» Конкурс педагогического мастерства « Методические разработки, направленные на повышение финансовой грамотности учащихся образовательных организаций».
- ФГБОУ ВО ИвГУ Шф. Конкурс профессиональных работ педагога
- АНО «Научно-образовательный центр педагогических проектов» . Всероссийский профессиональный педагогический конкурс в номинации «Здравствуй, Масленица»
- АНО «Научно-образовательный центр педагогических проектов». Международный педагогический конкурс в номинации «Великой Победе посвящается»
- АНА ДПО « НИКО» Всероссийская научно-практическая онлайн-конференция Вдохновение 2023 Развитие ДО на этапе внедрения ФОП ДО.
- ЦРТДП «Эйнштейн». Всероссийский конкурс методических разработок и педагогических идей.
- МААМ.RU. Международный конкурс «Лучшая образовательная среда». Центр финансовой грамотности»
- ФГОС.РУС. Всероссийский педагогический конкурс «Новаторство и традиции» Номинация «Организация досуга и внеклассной деятельности».
- Интернет-портал «Дети-цветы жизни». Всероссийский творческий конкурс с Международным участием «Лучший педагог».
- Цифровое образование. Семинар «Сферум: практика использования цифрового сервиса в профессиональной деятельности руководителя образовательной организации».

Вывод: большинство педагогов в МДОУ №37 имеют стаж работы более 20 лет и богатый опыт педагогической деятельности. Они используют наряду с традиционными методами работы с воспитанниками и инновационные

образовательные технологии и методики, которые способствуют формированию у детей ключевых компетенций, что способствует их успешности в современном обществе. В процессе образовательной деятельности происходит систематический, регулярный обмен опытом педагогов. Воспитатели и специалисты принимают участие в семинарах, мастер-классах, педагогических советах, конкурсах и смотрах-конкурсах и конкурсах муниципального, регионального и всероссийского уровней. Каждый в течение года работает по определенной теме по самообразованию, с учетом индивидуального опыта и профессионального мастерства.

100% педагогов прошли курсы повышения квалификации и имеют удостоверения, в том числе по внедрению и реализации ФОП ДО.

1.8. Оценка учебно-методического и библиотечно-информационного обеспечения

В детском саду библиотека является составной частью методической службы.

Библиотечный фонд располагается в педагогическом кабинете, кабинетах специалистов, группах детского сада. Библиотечный фонд МДОУ представлен методической литературой по всем образовательным областям образовательной программы дошкольного образования, детской художественной литературой, периодическими изданиями, а также другими информационными ресурсами на различных электронных носителях. В каждой возрастной группе имеется банк необходимых учебно-методических пособий, рекомендованных для планирования воспитательно-образовательной работы в соответствии ОП ДО МДОУ № 37

В 2023 году детский сад пополнил учебно-методический комплект изданиями:

- Лыкова И.А., Шипунова В.А. Информационная культура и безопасность. Издательский дом «Цветной мир», 2018
- Ветохина А.Я. Нравственно-патриотическое воспитание детей дошкольного возраста. Издательство «Детство-Пресс», СПб, 2017
- Куцакова Л.В. конструирование и художественный труд в детском саду. Издательство ТЦ Сфера, 2021
- Кастрыкина В.Н. Организация деятельности детей на прогулке. Вторая младшая группа. Издательство: Учитель, 2023
- Самойлова З.И. Организация деятельности детей на прогулке. Первая младшая группа. Издательство: Учитель, 2023
- С.Ю Федорова. Примерные планы физкультурных занятий с детьми 6-7 лет. Издательство: Мозаика – Синтез, 2017
- С.Ю Федорова. Примерные планы физкультурных занятий с детьми 3-4 лет. Издательство: Мозаика – Синтез, 2017
- С.Ю Федорова. Примерные планы физкультурных занятий с детьми 4-5и лет. Издательство: Мозаика – Синтез, 2017
- Н.В. Нищева. Парциальная программа «Я люблю Россию», Детство-Пресс, СПб, 2023

Информационное обеспечение образовательного процесса ДОУ включает: наличие официального сайта ДОУ в сети Интернет. С целью взаимодействия между участниками образовательного процесса (педагоги, родители, дети),

обеспечения открытости и доступности информации о деятельности дошкольного образовательного учреждения, создан сайт ДООУ, на котором размещена информация, определённая законодательством.

В детском саду учебно-методическое и информационное обеспечение достаточное для организации образовательной деятельности и эффективной реализации образовательных программ, в том числе с учетом использования Программного обеспечения «Информационно-коммуникационная образовательная платформа Сферум».

Вывод: в детском саду учебно-методическое и информационное обеспечение достаточное для организации образовательной деятельности и эффективной реализации ОП ДО МДОУ №37.

1.9 Оценка материально-технической базы ДООУ

В ДООУ сформирована материально-техническая база для реализации образовательных программ, жизнеобеспечения и развития детей.

Для обеспечения безопасности в ДООУ приняты меры:

- по обеспечению охраны жизни и здоровья воспитанников, охраны труда сотрудников ДООУ;
- по недопущению проникновения посторонних лиц на территорию объекта, по осуществлению на объекте пропускного режима;
- по эксплуатационному обслуживанию приборов охранной сигнализации и устранению неисправностей по заявлению в технически возможный срок;
- установлена система автоматической пожарной сигнализация (АПС), подключенная к системе раннего обнаружения пожара с выходом сигнала на пульт ЕДДС, и прямая телефонная связь с ближайшей пожарной частью;
- здание оснащено «тревожной» кнопкой экстренного вызова полиции;
- разработаны планы эвакуации из помещения на случай пожара и затопления;
- проводятся учебные тренировки по эвакуации детей и тушению условного пожара и по эвакуации детей и сотрудников, в группах созданы - разработаны планы мероприятий по ознакомлению детей с ПДД и правилами пожарной безопасности, безопасности в быту, личной безопасности;
- составлен паспорт дорожной безопасности, паспорт безопасности (антитеррористической защищенности) МДОУ №37, план мероприятий по предотвращению детского травматизма на учебный год;
- установлены домофоны и магнитные замки на входные двери ДООУ;
- имеется в наличии документация по антитеррористической деятельности, пожарной безопасности;
- проводятся инструктажи с педагогическим и обслуживающим персоналом.

Развивающая предметно-пространственная среда групп предусматривает создание центров активности для развития детей в различных видах детской деятельности. Центры активности в группах постоянно пополняются.

Структура предметно-развивающей среды, наряду с групповыми комнатами включает специализированные помещения, что позволяет осуществлять всестороннее развитие личности воспитанников. Развивающая предметно-пространственная среда несет в себе огромные возможности педагогического

воздействия на ребенка – она воспитывает и развивает его. Предметно-развивающая среда создана с учетом интеграции образовательных областей.

Оборудование отвечает санитарно-эпидемиологическим нормам, гигиеническим, педагогическим и эстетическим требованиям.

Развивающая предметно-пространственная среда ДООУ:

№ п/п	Наименование	Количество
1	Групповые игровые комнаты	6
2	Спальные комнаты	2
3	Музыкально-физкультурный зал	1
4	Педкабинет	1
5	Медицинский кабинет	1
6	Изолятор	1
7	Процедурный кабинет	1
8	Игровые прогулочные площадки	6
9	Площадка для массовых мероприятий	1
10	Учебно-опытный участок	1
11	Уголок леса	1

Средства обучения и воспитания ДООУ

Средства обучения наряду с живым словом педагога являются важным компонентом образовательного процесса и элементом учебно-материальной базы ДООУ. Являясь компонентом учебно-воспитательного процесса, средства обучения оказывают большое влияние на все другие его компоненты — цели, содержание, формы, методы. Подбор средств обучения и воспитания осуществляется для тех видов детской деятельности (игровая, продуктивная, познавательно-исследовательская, коммуникативная, трудовая, музыкально-художественная деятельности, восприятие художественной литературы), которые в наибольшей степени способствуют решению развивающих задач на уровне дошкольного образования, а также с целью активизации двигательной активности ребенка.

МДООУ № 37 укомплектован следующими средствами обучения:

- печатные (учебники и учебные пособия, книги для чтения, хрестоматии, рабочие тетради, атласы, раздаточный материал и т.д.);
- аудиовизуальные (образовательные, учебные фильмы на цифровых носителях);
- наглядные плоскостные (плакаты, карты настенные, иллюстрации настенные, магнитные доски);
- демонстрационные (гербарии, муляжи, макеты, стенды, модели демонстрационные);
- учебные приборы (компас, барометр, колбы, и т.д.);

- спортивное оборудование (гимнастическое оборудование, спортивные снаряды, мячи и т.п.).

педагоги детского сада используют средства обучения по принципам:

- учет возрастных и психологических особенностей обучающихся;
- гармоничное использование разнообразных средств обучения: традиционных и современных для комплексного, целенаправленного воздействия на эмоции, сознание, поведение ребёнка через визуальную, аудиальную, кинестетическую системы восприятия в образовательных целях;
- учет дидактических целей и принципов дидактики (принципа наглядности, доступности и т.д.);
- сотворчество педагога и обучающегося;
- приоритет правил безопасности в использовании средств обучения.

Средства обучения и воспитания, используемые в детском саду для обеспечения образовательной деятельности, рассматриваются в соответствии с ФГОС к условиям реализации основной общеобразовательной программы дошкольного образования как совокупность учебно-методических, материальных, дидактических ресурсов, обеспечивающих эффективное решение воспитательно-образовательных задач в оптимальных условиях.

На основании плана-графика проведения мониторинга инфраструктуры ДООУ была проведена первичная оценка степени соответствия РППС требованиям ФГОС и ФОП ДО и рекомендациям Минпросвещения, направленным в письме от 13.02.2023 № ТВ-413/03. По итогам выявлено: РППС учитывает особенности реализуемой ОП ДО. В каждой возрастной группе имеется необходимое количество развивающих пособий и игрушек. В каждой возрастной группе РППС обладает свойствами открытой системы и выполняет образовательную, развивающую, воспитывающую, стимулирующую функции. Комплексное оснащение воспитательно-образовательного процесса обеспечивает возможность организации как совместной деятельности взрослого и воспитанников, так и самостоятельной деятельности воспитанников не только в рамках ООД по освоению Программы, но и при проведении режимных моментов.

Благодаря усилиям администрации и коллектива в ДООУ создана база дидактических игр, методической литературы. Программно – методическое обеспечение педагогического процесса направлено на выполнение государственного стандарта дошкольного образования, что связано с использованием программ и технологий, обеспечивающих гармоничное развитие ребенка, ориентацию на удовлетворение социального заказа. Развивающая среда ДООУ способствует повышению познавательной активности дошкольников, их стремлению к исследовательской деятельности и творчеству. Материально-техническое состояние МДОУ и территории соответствует действующим санитарно-эпидемиологическим требованиям к устройству, содержанию и организации режима работы в дошкольных организациях; правилам пожарной безопасности, требованиям охраны труда.

Вывод: Материально-технические и социальные условия в детском саду способствуют эмоционально-личностному и интеллектуальному развитию детей.

Материально-техническая база ДООУ позволяет осуществлять учебно-воспитательный процесс в полном объеме. Ресурсное обеспечение ДООУ позволяет учреждению работать в режиме функционирования с переходом на режим развития, реализовывать вариативные программы в полном объеме, создавать необходимые условия для всестороннего развития воспитанников и повышения уровня профессиональной компетентности коллектива ДООУ.

Анализ материально-технической базы показал сложность внедрения цифровой образовательной среды в работу МДООУ из-за недостаточно развитой технической базы, системы педагогических технологий, средств связи и другого оборудования, обеспечивающего реализацию национального проекта «Образование» в рамках программы «Цифровая образовательная среда».

Необходимо провести начальные мероприятия в области исполнения требований по доступной среде.

1.10. Функционирование внутренней системы оценки качества образования

В детском саду утверждено Положение о внутренней системе оценки качества образования (далее ВСОКО) от 17.03.2021г.

Реализация ВСОКО осуществляется в ДООУ на основе внешней оценки воспитательно-образовательной деятельности - родителями воспитанников, и внутреннего контроля и мониторинга, в соответствии с утвержденным годовым планом, графиком контроля.

Цель: оптимизация и координация работы всех структурных подразделений детского сада для обеспечения качества образовательного процесса. Для этого используются эффективные формы контроля и различные виды мониторинга: управленческий, медицинский, педагогический.

Контроль в детском саду начинается с руководителя, проходит через все структурные подразделения и направлен на следующие объекты:

- охрана и укрепление здоровья воспитанников,
- воспитательно-образовательный процесс,
- кадры, аттестация педагога, повышение квалификации,
- взаимодействие с социумом,
- административно-хозяйственная и финансовая деятельность,
- учебно-методическое и библиотечно-информационное обеспечение.

Вопросы контроля рассматриваются на общих собраниях работников, педагогических советах.

С помощью тестов, анкет, бесед изучается уровень педагогической компетентности родителей, их взгляды на воспитание детей, их запросы, желания, потребность родителей в дополнительных образовательных услугах. Периодически изучая, уровень удовлетворенности родителей работой ДООУ, корректируются направления сотрудничества с ними.

В конце учебного года администрация детского сада традиционно проводит анкетирование родителей с целью:

- выявления удовлетворенности родителей образовательной работой;
- изучения отношения родителей к работе ДООУ;
- выявление сильных и слабых сторон работы ДООУ.

Результаты анкетирования родителей воспитанников ДООУ для определения качества реализации основной образовательной программы дошкольного образования, а также присмотра и ухода за детьми в ДООУ.

Критерии	Показатель	Оценка	2022 %	2023 %
1. Доброжелательный и квалифицированный персонал	1.1. Индивидуальный подход к ребенку.	Да Частично Нет	95 5	97 3
	1.2. Ребенок приносит из сада новую информацию, стихи, считалки и т.п.	Да Частично Нет	93 6 1	94 6
	1.3. Были ли у Вас в этом году конфликтные ситуаций на группе.	Да Частично Нет	4 96	0 1 99
	1.4. Доброжелательное и располагающее отношение сотрудников к детям и родителям	Да Частично Нет	98 2	99 1
	1.5. Сотрудники умеют находить общий язык с родителями	Да Частично Нет	97 3	99 1
	1.6. Педагоги доводят до моего сведения, чему ребенок должен научиться в детском саду: узнать, уметь делать, понимать и т.п.	Да Частично Нет	92 8	94 5 1
	1.7. Я получаю информацию о том, как я могу помочь ребенку в освоении Образовательной программы детского сада.	Да Частично Нет	87 10 3	90 9 1
	1.8. Ребенок на группе часто изготавливает поделки, рисунки, аппликации и др. в том числе коллективные	Да Частично Нет	97 3	100
	1.9. Организовано сотрудничество детского сада с театрами, библиотеками, музеями и т.п.	Да Частично Нет	93 7	98 1 1
2. Безопасность нахождения ребенка в ДОО	2.1. Отсутствие травм.	Да Частично Нет	90 9 1	97 3
	2.2. Наличие пропускной системы (домофон, журнал приема-выдачи детей и т.п.).	Да Частично Нет	98 2	99 1
	2.3. Безопасное оборудование внутри детского сада и на участке.	Да Частично Нет	97 3	93 7
	2.4. Обеспечение пожарной безопасности (сигнализация, пожарные выходы, огнетушители, план эвакуации и др.).	Да Частично Нет	99 1	100
	2.5. Проводятся мероприятия с детьми и родителями по профилактике пожарной, дорожной безопасности и безопасности в быту.	Да Частично Нет	98 2	98 2
	2.6. Наличие видеонаблюдения	Да Частично Нет	76 15 9	85 11 4
3. Хорошее питание в ДОО	3.1. Разнообразное меню.	Да Частично Нет	87 12 1	99 1
	3.2. Соблюдение режима питания.	Да Частично Нет	99 1	100
	3.3. Наличие второго завтрака.	Да Частично Нет	81 7 12	95 2 3

	3.4. Витаминизация питания (соки, фрукты, витаминизированные напитки).	Да Частично Нет	91 9	97 3
	3.5. Ребенок с удовольствием кушает в детском саду	Да Не всегда Нет	81 15 4	88 12
4. Ребенок охотно посещает детский сад	4.1. Ребенок хочет идти в детский сад.	Да Не всегда Нет	86 14	89 11
	4.2. Ребенок с удовольствием рассказывает о мероприятиях в детском саду.	Да Частично Нет	92 8	92 7 1
	4.3. Ребенок любит своих воспитателей.	Да Частично Нет	100	98 2
	4.4. Ребенок имеет друзей в группе.	Да Частично Нет	94 6	97 3
5. Богатая и насыщенная развивающая предметно-пространственная среда (есть чем играть на группе)	5.1. Наличие развивающих игр (конструкторы, мозаика, настольно-печатные игры).	Да Частично Нет	99 1	99 1
	5.2. Наличие детской игровой мебели, игрушек для игры в «дом», «парикмахерская», «магазин» и др. в группе	Да Частично Нет	97 3	99 1
	5.3. Наличие на группе Центров активности (Театральный, спортивный, ИЗО-уголок и т.д.).	Да Частично Нет	87 8 5	92 6 2
	5.4. Наличие места для отдыха и подвижных игр детей (ковры, пространство).	Да Частично Нет	99 1	99 1
	5.5. Наличие интерактивного оборудования (показ презентаций в группе).	Да Частично Нет	87 10 3	93 6 1
6. Хороший присмотр и уход	6.1. Соблюдение режима дня (прогулка, занятия, сон).	Да Частично Нет	98 2	100
	6.2. Овладение детьми гигиеническими навыками (умывание, одевание и т.п.) и навыками самообслуживания по возрасту.	Да Частично Нет	98 2	99 1
	6.3. В детском саду чисто и уютно	Да Частично Нет	99 1	100
	6.4. Благоприятный психологический климат на группе и в детском саду.	Да Частично Нет	96 4	100
	6.5. Хороший медицинский контроль за состоянием здоровья ребенка в детском саду	Да Частично Нет	93 6 1	98 2
7. Вы будете рекомендовать родственникам и знакомым отдать ребенка именно в МДОУ №37		Да Нет	99 1	99 1

Показатели удовлетворенности родителями уровнем педагогического мастерства, присмотром и уходом составил 99%, РППС детского сада удовлетворены - 96%, безопасность нахождения ребенка в ДОО – 95%. По сравнению с прошлым годом показатели удовлетворенностью образовательной

деятельностью МДОУ № 37 повысились. Это свидетельствует о том, что детский сад ведёт работу на должном уровне.

Это вызвано тем, что в группе работают коммуникабельные, инициативные, трудолюбивые, эмоционально – уравновешенные сотрудники, которые занимают активную жизненную позицию, придерживаются демократического стиля в общении с детьми.

Выводы: созданная система работы ДОО и воспитательно-образовательная деятельность педагогов удовлетворяет потребность и запросы родителей. Родители получают информацию о целях и задачах работы учреждения, и имеют возможность участвовать в жизнедеятельности детского сада.

Вывод: Система внутренней оценки качества образования функционирует в соответствии с требованиями действующего законодательства.

На основе результатов самообследования деятельности коллектив детского сада в течение года, успешно и активно решал задачи воспитания и обучения дошкольников. Состояние здоровья и физического развития воспитанников удовлетворительное 98% детей успешно освоили образовательную программу дошкольного образования, прослеживаются стабильные положительные показатели индивидуального развития воспитанников.

1.11. Выводы по аналитической части

Основной целью дальнейшего развития учреждения является создание условий для повышения качества образовательной среды, максимально обеспечивающей здоровьесбережение, развитие и саморазвитие всех участников образовательных отношений.

На основе полученных выводов по основным разделам отчета по результатам самообследования МДОУ №37 за 2023 год формируем задачи коллектива на 2024 год в соответствии с Программой развития.

Задачи программы развития	Основные направления деятельности на 2024 год
Обновление содержания и форм организации дошкольного образования в соответствии с современными условиями реализации ФГОС	Продолжить внедрение инновационных игровых технологий, технологий ориентированных на ребенка, методов и приемов работы по поддержке детской субъективности, инициативы и самостоятельности Корректировка развивающей предметно-пространственной среды по наполнению полифункциональными материалами для игровой и продуктивной деятельности, совершенствование центров активности в группах.
Совершенствование системы здоровьесбережения средствами активного взаимодействия участников	Поиск и внедрение новых образовательных здоровьесберегающих технологий, обучение педагогов методами

образовательных отношений	и приемами работы. Создание среды для развития двигательной активности дошкольников.
Создание благоприятных условий, обеспечивающих эмоциональный комфорт и социальное благополучие каждого ребенка в соответствии с его возрастными и индивидуальными особенностями	Анализ и корректировка элементов образовательной среды, внедрение игровых технологий, обеспечивающих индивидуализацию образовательной деятельности
Модернизация процесса повышения квалификации педагогов, направленная на повышение уровня их профессиональной компетентности с учетом требований профессионального стандарта педагога	Сотрудничество и установление профессиональных связей с дошкольными организациями города и области, ориентированными на ребенка. Тесное взаимодействие с учеными высшей школы. Организация онлайн стажировок педагогов в детских садах - лучших практиках
Совершенствование работы по взаимодействию с семьями воспитанников посредством использования дистанционных форм работы и привлечения к участию в образовательной деятельности	Психолого-педагогическая поддержка семей, посредством групп в социальных сетях и использования мобильных приложений. Обмен опытом, привлечение родителей как активных участников образовательных отношений
Обновление развивающей предметно-пространственной среды и материально-технической базы дошкольного учреждения	Приобретение оборудования, обогащение среды полифункциональными материалами, стимулирующими собственную активность воспитанников.

2. АНАЛИЗ ПОКАЗАТЕЛЕЙ ДЕЯТЕЛЬНОСТИ ДОШКОЛЬНОЙ ОБРАЗОВАТЕЛЬНОЙ ОРГАНИЗАЦИИ

№ п/п	Показатели	Единица измерения	Период	
			2022г.	2023
1.	Образовательная деятельность.		2022г.	2023
1.1	Общая численность воспитанников, осваивающих образовательную программу дошкольного образования, в том числе:	человек	128	130
1.1.1	В режиме полного дня (8 – 12 часов)	человек	128	130
1.1.2	В режиме кратковременного пребывания (3 – 5 часов)	человек	0	0
1.1.3	В семейной дошкольной группе	человек	0	0
1.1.4	В условиях семейного воспитания с психолого-педагогическим сопровождением на базе дошкольной образовательной организации	человек	0	0
1.2	Общая численность воспитанников в возрасте до 3 лет	человек	36	38
1.3	Общая численность воспитанников в возрасте от 3 до	человек	91	92

	8 лет			
1.4	Численность/ удельный вес численности воспитанников в общей численности воспитанников, получающих услуги присмотра и ухода:	человек/%	128/100	130/100
1.4.1	В режиме полного дня (8 – 12 часов)	человек/%	128/100	130/100
1.4.2	В режиме продлённого дня (12 – 14 часов)	человек/%	0/0	0/0
1.4.3	В режиме круглосуточного пребывания	человек/%	0/0	0/0
1.5	Численность/ удельный вес численности воспитанников с ограниченными возможностями здоровья в общей численности воспитанников, получающих услуги:	человек/%	0/0	0/0
1.5.1	По коррекции недостатков в физическом и (или) психическом развитии	человек/%	0/0	0/0
1.5.2	По освоению образовательной программы дошкольного образования	человек/%	0/0	0/0
1.5.3	По присмотру и уходу	человек/%	0/0	0/0
1.6	Средний показатель пропущенных дней при посещении дошкольной образовательной организации по болезни на одного ребёнка	человек/%	10,6	10,1
1.7	Общая численность педагогических работников, в том числе:	человек/%	12/100	12/100
1.7.1	Численность/удельный вес численности педагогических работников, имеющих высшее образование	человек/%	11/92	11/92
1.7.2	Численность/удельный вес численности педагогических работников, имеющих высшее образование педагогической направленности (профиля)	человек/%	11/92	11/92
1.7.3	Численность/удельный вес численности педагогических работников, имеющих среднее профессиональное образование	человек/%	1/8	1/8
1.7.4	Численность/удельный вес численности педагогических работников, имеющих среднее профессиональное образование педагогической направленности (профиля)	человек/%	1/8	1/8
1.8	Численность/удельный вес численности педагогических работников, которым по результатам аттестации присвоена квалификационная категория, в общей численности педагогических работников, в том числе:	человек/%	10/83	12/100
1.8.1	Высшая	человек/%	3/25	4/33
1.8.2	Первая	человек/%	7/58	8/67
1.9	Численность/удельный вес численности педагогических работников в общей численности педагогических работников, педагогический стаж работы которых составляет:	человек/%	12/100	12/100
1.9.1	До 5 лет	человек/%	0	0
1.9.2	Свыше 30 лет	человек/%	8/67	9/75
1.10	Численность/удельный вес численности педагогических работников в общей численности	человек/%	0	0

	педагогических работников, в возрасте до 30 лет			
1.11	Численность/удельный вес численности педагогических работников, в возрасте от 55 лет	человек/%	3/25	5/42
1.12	Численность/удельный вес численности педагогических работников и административно-хозяйственных работников, прошедших за последние 5 лет повышение квалификации/профессиональную переподготовку по профилю педагогической деятельности или иной осуществляемой в образовательной организации деятельности в общей численности педагогических и административно-хозяйственных работников	человек/%	12/100	12/100
1.13	Численность/удельный вес численности педагогических работников и административно-хозяйственных работников, прошедших повышение квалификации по применению в образовательном процессе федеральных государственных образовательных стандартов в общей численности педагогических и административно-хозяйственных работников	человек/%	12/43	12/43
1.14	Соотношение «педагогический работник/воспитанник» в дошкольной образовательной организации	человек/ человек	1/10,7	1/10,8
1.15	Наличие в образовательной организации следующих педагогических работников:			
1.15.1	Музыкального руководителя	да/нет	да	да
1.15.2	Инструктора по физической культуре	да/нет	нет	нет
1.15.3	Учителя – логопеда	да/нет	нет	нет
1.15.4	Логопеда	да/нет	нет	нет
1.15.5	Учителя-дефектолога	да/нет	нет	нет
1.15.6	Педагога-психолога	да/нет	нет	нет
2.	Инфраструктура			
2.1	Общая площадь помещений, в которых осуществляется образовательная деятельность, в расчёте на одного воспитанника	кв.м	3,0	3,0
2.2	Площадь помещений для организации дополнительных видов деятельности воспитанников	кв.м	68	68
2.3	Наличие физкультурного зала	да/нет	да	да
2.4	Наличие музыкального зала	да/нет	да	да
2.5	Наличие прогулочных площадок, обеспечивающих физическую активность и разнообразную игровую деятельность воспитанников на прогулке	да/нет	да	да

Заведующая МДОУ № 37

Коновалова Л.В.