

1. Общие сведения об образовательной организации

Наименование образовательной организации	Муниципальное дошкольное образовательное учреждение «Детский сад № 37» (МДОУ № 37)
Руководитель	Коновалова Лариса Владимировна
Адрес организации	155912, Ивановская область, г. Шуя, ул. 2-я Первомайская, д. 18
Телефон	8(49351)3-24-48
Адрес электронной почты	shuyamdou37@mail.ru
Учредители	Муниципальное образование городской округ Шуя в лице Администрации городского округа Шуя
Дата создания	18 июня 1963 г.
Лицензия	Серия 37 Л 01 № 0001605 реестровый № 2053 дата выдачи 01.03.2018 г. срок действия - бессрочная

Муниципальное дошкольное образовательное учреждение «Детский сад № 37» (далее МДОУ) расположено в жилом районе города, вдали от производственных предприятий и торговых мест. Детский сад построен по типовому проекту, представляет собой двухэтажное кирпичное здание. Здание детского сада отвечает техническим нормам, имеет достаточное искусственное и естественное освещение, централизованное холодное водоснабжение, отопление и канализацию. Проектная наполняемость на 150 мест. Общая площадь здания 1244.1 кв м.

Цель деятельности детского сада – осуществление образовательной деятельности по образовательным программам дошкольного образования, присмотр и уход за детьми.

Предмет деятельности детского сада - обучение детей в целях обеспечения реализации прав граждан на получение общедоступного бесплатного дошкольного образования.

Режим работы детского сада: рабочая неделя – пятидневная, рабочие дни - с понедельника по пятницу с 7.00 до 19.00. Выходные – суббота, воскресенье, праздничные дни. Длительность пребывания детей в группах – 12 часов.

2. Оценка системы управления организацией.

Управление детским садом осуществляется в соответствии с действующим законодательством и Уставом МДОУ № 37 (утверждён Постановлением Администрации городского округа Шуя от 28.10.2019.)

Наименование органа	Функции
Заведующая	Контролирует работу и обеспечивает эффективное взаимодействие структурных

	подразделений организации, утверждает штатное расписание, отчётные документы организации, осуществляет общее руководство МДОУ
Управляющий совет	Рассматривает вопросы: <ul style="list-style-type: none"> • развития МДОУ; • финансово-хозяйственной деятельности; • материально-технического обеспечения
Педагогический совет	Осуществляет текущее руководство образовательной деятельностью МДОУ, в том числе рассматривает вопросы: <ul style="list-style-type: none"> • развития образовательных услуг; • регламентации образовательных отношений; • разработки образовательных программ; выбор учебных пособий, средств воспитания и обучения; • материально-техническое обеспечение образовательного процесса; • аттестации, повышения квалификации педагогических работников; • координации деятельности методических объединений.
Общее собрание работников МДОУ	Реализует право работников участвовать в управлении МДОУ, в том числе: <ul style="list-style-type: none"> • участвовать в разработке и принятии коллективного договора. Правил трудового распорядка, изменений и дополнений к ним; • принимать локальные акты, которые регламентируют деятельность МДОУ и связаны с правами и обязанностями работников; • разрешать конфликтные ситуации между работниками и администрацией МДОУ; • вносить предложения по корректировке плана мероприятий МДОУ, совершенствованию его работы и развитию материальной базы.
Совет родителей	Принимает рекомендательные решения по всем вопросам организации деятельности учреждения

Сильными сторонами управления являются:

Создание условий для включения в процесс подготовки и принятия стратегических управленческих решений всех категорий участников образовательного процесса.

Информатизация управления: Обеспечение рабочих мест персонала информационно-технологическим оборудованием.

Кадровая политика учреждения.

Сферы улучшения управленческой деятельности:

Четкое стратегическое планирование. Понимание цели всеми работниками.

Повышение скоординированности действий управленческой команды в организации инновационной деятельности учреждения.

Управление персоналом с учетом психологических особенностей работников и его мотивации.

Вывод: управление в МДОУ осуществляется в соответствии с действующим законодательством на основе принципов единоначалия и коллегиальности. Механизм управления организацией обеспечивает его стабильное функционирование, взаимосвязь всех структурных подразделений. Реализуется возможность участия в его управлении всех участников образовательного процесса. Структура и система управления соответствуют специфике деятельности МДОУ. По итогам 2021 система управления МДОУ оценивается как эффективная.

3. Оценка образовательной деятельности

Образовательная деятельность в МДОУ № 37 организована в соответствии с действующими правовыми и нормативными документами системы образования:

- Федеральный закон № 273 ФЗ от 29.12.2012 «Об образовании в Российской Федерации» с изменениями от 8.12.2020 г.;
- Приказ Министерства образования и науки Российской Федерации от 17.10.2013 г. № 1155 «Об учреждении федерального государственного образовательного стандарта дошкольного образования» с изменениями на 21.01.2019 г.;
- Приказ Министерства просвещения Российской Федерации от 31.07.2020 г. № 373 «Об утверждении Порядка организации и осуществления образовательной деятельности по основным общеобразовательным программам – образовательным программам дошкольного образования»;
- Постановление Главного государственного санитарного врача Российской Федерации от 28.09.2020 № 28 «Об утверждении санитарных правил СП 2.4.3648-20 «Санитарно-эпидемиологические требования к организациям воспитания и обучения, отдыха и оздоровления детей и молодежи»».
- Постановление Главного государственного санитарного врача Российской Федерации от 30.06.2020 г. №16 утверждены санитарно-эпидемиологические правила СП 3.1/2.4.3598-20 «Санитарно-эпидемиологические требования к устройству, содержанию и организации работы образовательных организаций и других объектов социальной инфраструктуры для детей и молодежи в условиях распространения новой коронавирусной инфекции (COVID-19)».
- Постановление Главного государственного санитарного врача Российской Федерации от 27.10.2020 г. № 32 «Об утверждении санитарно-эпидемиологических правил и норм СанПиН 2.3/2.4.3590-20 «Санитарно-эпидемиологические требования к организации общественного питания населения».

- Устав дошкольного образовательного учреждения и другие нормативные правовые акты Российской Федерации, регламентирующие деятельность организаций, осуществляющих образовательную деятельность.

Образовательная деятельность ведётся на основании утверждённой образовательной программы дошкольного образования муниципального дошкольного образовательного учреждения «Детский сад № 37», разработанной на основе требований Федерального государственного образовательного стандарта дошкольного образования и с учётом Примерной основной образовательной программы дошкольного образования (приказ от 25.08.2015, № 115).

МДОУ рассчитано на посещение детьми от 1 года 6 месяцев до выпуска детей в школу. Детский сад в 2021 году посещали 134 воспитанника в возрасте от 1,6 – до 7 лет.

В 2021 году были сформированы и действовали:

- группа кратковременного пребывания – 1 ребёнок
6 групп общеразвивающей направленности, из них:
 - группа раннего возраста – 20 детей;
 - 1 младшая группа – 23 ребёнка;
 - 2 младшая группа – 24 ребёнка;
 - средняя группа – 24 ребёнка;
 - старшая группа – 21 ребёнок;
 - подготовительная группа – 21 ребёнок;

Реализация образовательной программы дошкольного образования МДОУ № 37 предполагает оценку индивидуального развития детей. Такая оценка в детском саду проводится педагогическими работниками в рамках педагогической диагностики (оценки индивидуального развития детей дошкольного возраста, связанной с оценкой эффективности педагогических действий и лежащей в основе их дальнейшего планирования).

Уровень развития детей анализируется по итогам педагогической диагностики. Содержание диагностических процедур связано с ООП ДО МДОУ № 37. Периодичность диагностики в детском саду – два раза в год: дошкольный возраст - в начале и в конце учебного года; ранний возраст – в середине и в конце учебного года. Используемые методы, как наблюдение, анализ игровых ситуаций, продуктов детской деятельности не приводят к переутомлению воспитанников и не нарушают ход образовательного процесса.

Цель проведения педагогической диагностики: определение уровня усвоения детьми образовательной программы ДОУ.

Задачи:

- определить уровень усвоения детьми программного материала по образовательным областям;

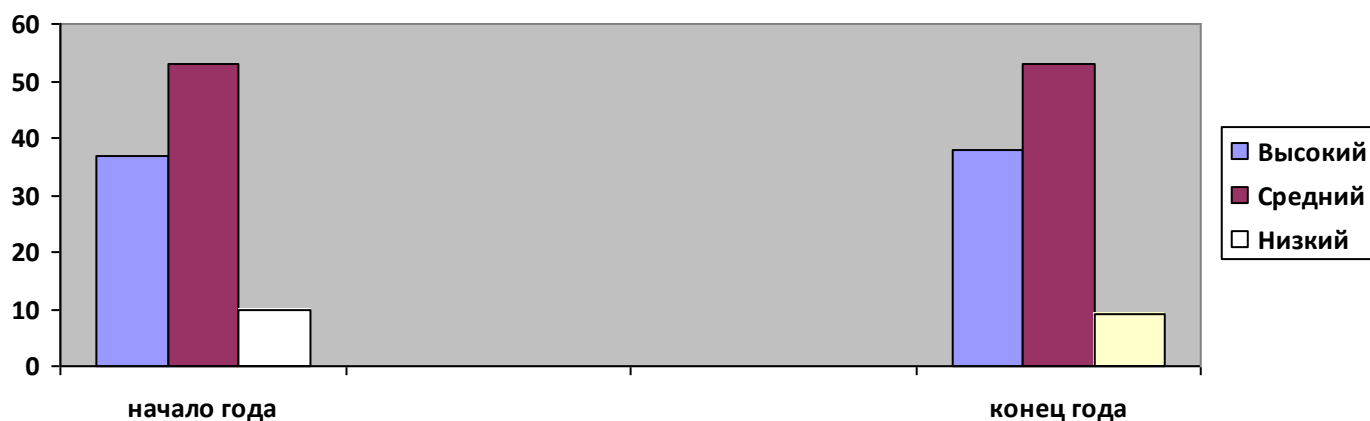
- определить уровень усвоения программного материала по группам и по ДОО в целом (по сравнению с началом года / конец года);
- оптимизировать работу с детьми, наметить направление работы по итогам мониторинга в целом;
- построить образовательную траекторию развития каждого ребенка.

Предметом педагогической диагностики являются навыки и умения детей.

Обследование проводилось по пяти образовательным областям: социально – коммуникативное развитие; познавательное развитие; речевое развитие; художественно-эстетическое развитие; физическое развитие.

Получены следующие результаты.

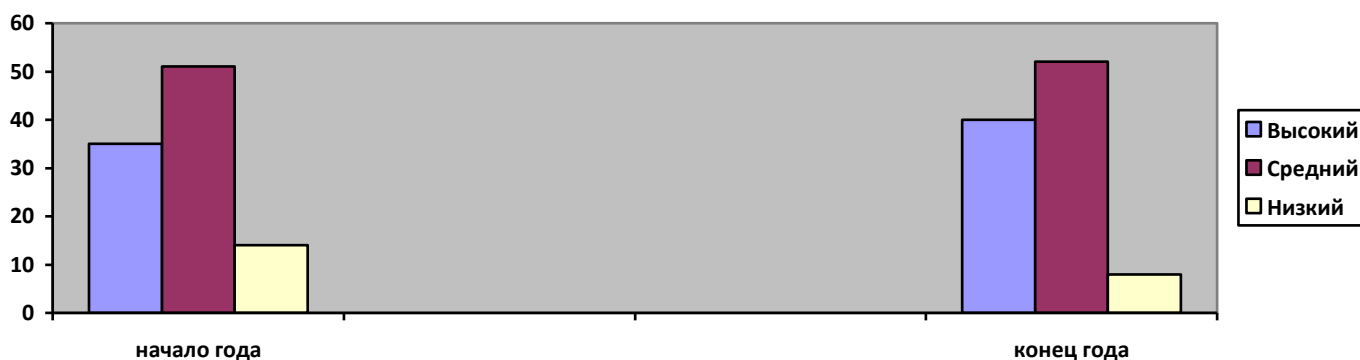
Социально-коммуникативное развитие														
Уровни	Ранний возраст		1 младшая группа		2 младшая группа		Средняя группа		Старшая группа		Подготовительная группа		Общий балл	
	Начало года													
	Ч	%	Ч	%	Ч	%	Ч	%	Ч	%	Ч	%	Ч	%
В	5	24	7	35	3	12	9	39	11	50	15	71	50	37
С	14	67	11	55	18	72	12	52	10	48	5	23	71	53
Н	2	9	2	10	3	16	2	9	1	2	1	6	13	10
Конец года														
В	5	25	11	49	3	15	10	42	9	47	15	72	53	38
С	14	70	11	49	18	70	12	56	10	53	5	23	70	53
Н	1	5	2	2	3	15	2	2	0	0	1	5	9	9



Вывод: Анализируя данные по этой области, можно сделать вывод, что по сравнению с началом года и окончанием учебного года воспитанники нашего сада показали ровные результаты. Можно утверждать, что большинство детей ДОО (90%) - это дети, которые могут договариваться с партнерами, подчиняться правилам игр. Дети подготовительной группы приобрели навыки по данной образовательной области необходимые им в школе. Большинство детей детского сада активно проявляют стремление к общению со сверстниками, нуждаются в содержательных контактах со сверстниками по поводу игрушек, совместных игр, общих дел. У воспитанников сформировалось уважительное отношение и позитивные установки к различным видам труда и творчества. Дети стали более эмоционально отзывчивыми; Почти все дети выполняют доступные возрасту

гигиенические процедуры. Воспитанники раннего возраста по напоминанию взрослого стараются придерживаться основных правил поведения в быту, социуме, природе.

Познавательное развитие														
Уровни	Ранний возраст		1 младшая группа		2 младшая группа		Средняя группа		Старшая группа		Подготовительная группа		Общий балл	
	Начало года													
	Ч	%	Ч	%	Ч	%	Ч	%	Ч	%	Ч	%	Ч	%
В	3	15	7	35	4	16	9	39	10	48	14		47	35
С	16	76	10	50	14	56	12	52	9	46	6		68	51
Н	2	9	3	15	7	28	2	9	3	6	1		19	14
Конец года														
В	4	20	11	46	4	17	10	42	10	53	14	67	53	40
С	16	80	10	42	14	58	12	50	9	47	7	53	68	52
Н	0	0	3	12	6	25	2	8	0	0	0	0	11	8



Вывод: В образовательной области «Познавательное развитие», на конец года, дети (92%) сотрудничают со взрослыми не только в практических делах, но и активно стремятся к познавательному, интеллектуальному сотрудничеству - задают много вопросов. Большая часть детей отличается высокой активностью и любознательностью. Дети стремятся установить связи и зависимости в природе, социальном мире, но недостаточно владеют основными способами познания. С помощью взрослого включаются в деятельность экспериментирования, исследовательскую деятельность.

Пути решения: развивать умения устанавливать связи между качествами предмета и его назначением, выявлять простейшие зависимости предметов (по форме, размеру, количеству) и прослеживать изменения объектов по одному-двум признакам; развивать представления о родном городе и стране; в умение сравнивать объекты по пространственному расположению (слева (справа), впереди (сзади от...)), определять местонахождения объекта в ряду (второй, третий); определять последовательность событий во времени (что сначала, что потом) по картинкам и простым моделям.

Речевое развитие

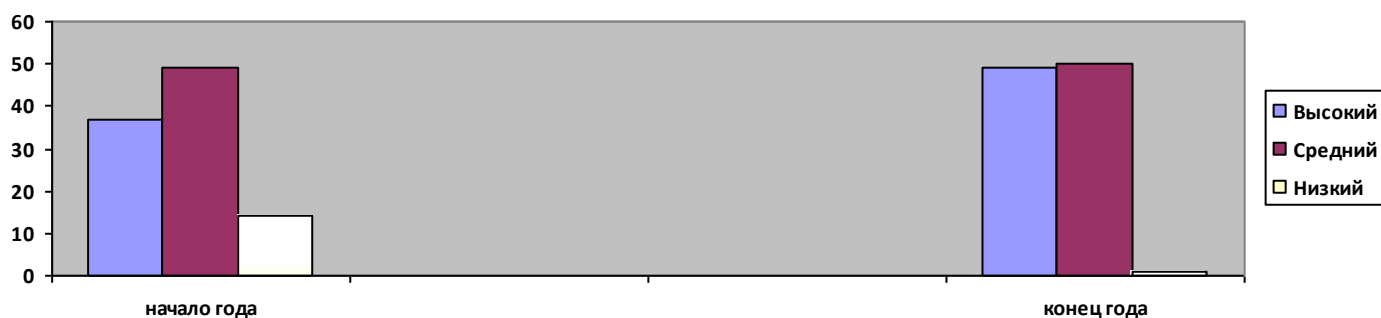
Уровни	Ранний возраст	1 младшая группа		2 младшая группа		Средняя группа		Старшая группа		Подготовительная группа		Общий балл		
	Начало года													
	Ч	%	Ч	%	Ч	%	Ч	%	Ч	%	Ч	%	Ч	%
В	3	15	9	45	4	16	11	48	9	46	14		50	37
С	14	66	7	35	16	64	11	48	12	52	6		67	50
Н	4	19	4	20	5	20	1	4	1	2	1		17	13
Конец года														
В	3	15	9	38	4	16	11	46	9	47	14	67	50	38
С	14	70	11	46	16	67	12	50	10	53	7	33	70	53
Н	3	15	4	16	4	17	1	4	0	0	0	0	12	9



Вывод: В образовательной области «Речевое развитие», дети откликаются на эмоции близких людей и друзей. Используют в речи слова участия, эмоционального сочувствия, сострадания для поддержания сотрудничества, установления отношений со сверстниками и взрослыми. Испытывают радость от общения с животными и растениями. Сопереживают персонажам сказок. Эмоционально реагируют на произведения художественной литературы.

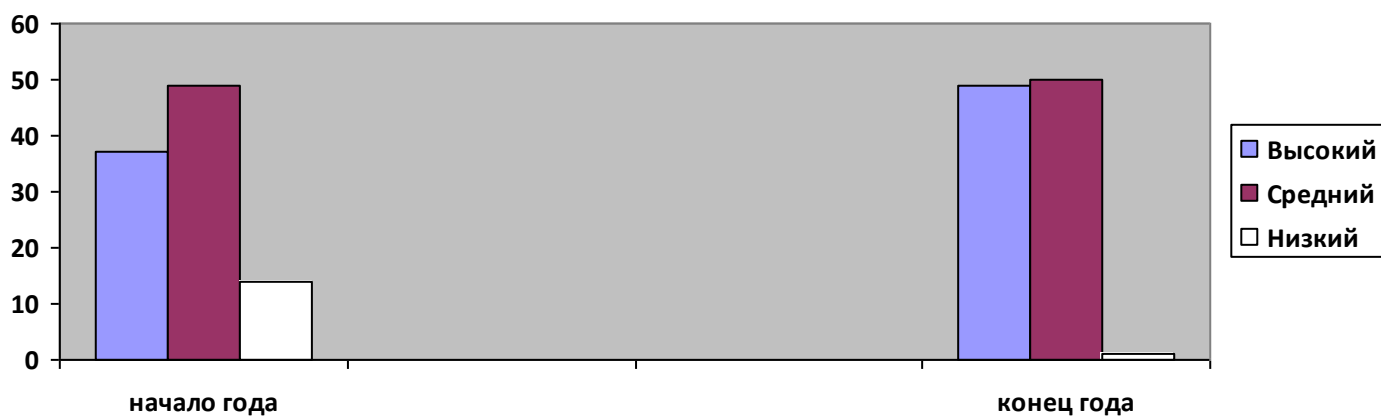
Художественно-эстетическое развитие

Уровни	Ранний возраст	1 младшая группа		2 младшая группа		Средняя группа		Старшая группа		Подготовительная группа		Общий балл		
	Начало года													
	Ч	%	Ч	%	Ч	%	Ч	%	Ч	%	Ч	%	Ч	%
В	4	19	5	25	7	28	9	39	7	42	17	74	49	37
С	15	72	9	45	13	52	13	57	11	50	5	22	66	49
Н	2	9	6	30	5	20	1	4	4	8	1	4	19	14
Конец года														
В	5	25	15	63	11	46	10	42	8	42	16	76	65	49
С	15	75	9	37	13	54	13	54	11	58	5	24	66	50
Н	0	0	0	0	0	0	1	4	0	0	0	0	1	1



Вывод: В образовательной области «Художественно-эстетическое развитие» у многих детей сформировался интерес к предметам народных промыслов, иллюстрациям в детских книгах, скульптуре малых форм, необычным архитектурным постройкам. Развились умения создавать изображение отдельных предметов и простые сюжеты в разных видах деятельности; в рисунке, лепке изображать типичные и некоторые индивидуальные признаки, в конструировании передавать пространственно-структурные особенности постройки.

Физическое развитие														
Уровни	Ранний возраст		1 младшая группа		2 младшая группа		Средняя группа		Старшая группа		Подготовительная группа		Общий балл	
	Начало года													
	Ч	%	Ч	%	Ч	%	Ч	%	Ч	%	Ч	%	Ч	%
В	2	9	11	55	7	28	10	43	16	90	16	70	62	46
С	18	86	8	40	12	48	12	53	6	10	6	26	62	46
Н	1	5	1	5	6	24	1	4	0	0	1	4	10	8
Конец года														
В	2	10	11	46	7	29	10	42	16	84	16	76	62	47
С	18	90	12	50	12	53	13	54	3	6	4	19	62	47
Н	0	0	1	4	5	18	1	4	0	0	1	5	10	6



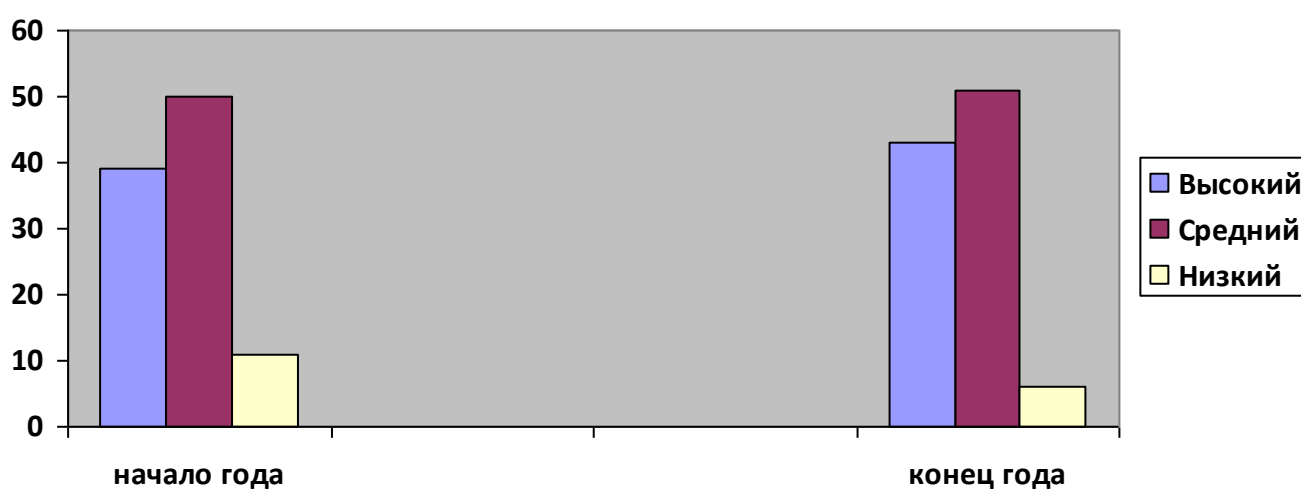
Вывод: В образовательной области «Физическое развитие» к концу года, движения детей стали увереннее и разнообразнее. Дети стремятся выполнять упражнения в едином темпе. Рассказывают о последовательности и необходимости выполнения культурно-гигиенических навыков, стремятся к самостоятельности в самообслуживании, сами ставят цель и видят необходимость выполнения определённых действий. Стремятся узнать от взрослого некоторые сведения о своём организме.

Результаты диагностики готовности воспитанников к обучению в школе: обследовано 21 ребёнок; к обучению в школе готовы 100%.

Вывод: результаты получены за счет достаточно сформированных предпосылок к учебной деятельности: умение каждого конкретного ребенка работать в соответствии с инструкцией, самостоятельно действовать по образцу и осуществлять контроль, вовремя остановиться при выполнении того или иного задания и переключиться на выполнение другого.

Результаты педагогической диагностики воспитанников детского сада (мониторинг развития воспитанников) по итогам 2020-2021 учебного года

Начало учебного года			Конец учебного года		
высокий	средний	низкий	высокий	средний	низкий
39%	50%	11%	43%	51%	6%



Результаты педагогической диагностики по итогам 2019-2020 учебного года

Начало учебного года			Конец учебного года		
высокий	средний	низкий	высокий	средний	низкий
33%	48%	16%	40%	58%	2%

Результаты педагогической диагностики по итогам 2018-2019 учебного года

Начало учебного года			Конец учебного года		
высокий	средний	низкий	высокий	средний	низкий
33%	48%	16%	35%	62%	3%

Вывод: результаты педагогического анализа показывают, что средний и высокий уровни развития детей преобладают в общей численности обследованных воспитанников при прогрессирующей динамике на конец учебного года, что говорит о хорошей результативности образовательной деятельности детского сада.

Очевиден положительный результат проделанной работы: знания детей прочные, они способны применять их в повседневной деятельности.

Воспитательная работа.

Воспитательная работа в МДОУ строится с учётом индивидуальных особенностей детей, с использованием разнообразных форм (мероприятия – игры – дела) и методов (наглядные, практические, игровые, словесные); в тесной взаимосвязи воспитателей, специалистов и родителей (законных представителей). Учитывая уникальность каждого ребенка воспитатели предоставляют возможность для развития детей по своим индивидуальным образовательным траекториям. Все участники воспитательного процесса проявляют внимание и чуткость к потребностям и возможностям каждого ребенка, индивидуальным склонностям и интересам, готовность поддерживать детей с различными предпосылками развития с помощью индивидуализации и дифференциации обучения. Решающим условием успешного развития детей и важнейшей характеристикой взаимодействия их со взрослыми и другими детьми является созданная в детском саду эмоциональная атмосфера, в которой протекает воспитательно-образовательный процесс. Осознанное выстраивание атмосферы доверия и эмоционального комфорта является важным направлением воспитательной работы по Образовательной программе дошкольного образования МДОУ № 37.

Чтобы выбрать стратегию воспитательной работы, в 2021 году проводился анализ состава семей воспитанников: контингент воспитанников социально благополучный. Преобладают дети из русскоязычных и полных семей.

Вывод: содержание воспитательного процесса осуществляется в соответствии с его целью. В своем воздействии на детей воспитатели используют разнообразные методы и приемы, которые они планируют на основе знаний об индивидуальных особенностях воспитанников, что определяет конкретные задачи, содержание, формы и методы работы с детьми на определенный отрезок времени. Это придает педагогическому процессу организованный характер, делает работу воспитателя целеустремленной и результативной, усиливает руководящую роль взрослых в воспитании ребенка.

Администрация детского сада предполагает активизировать работу над созданием условий для профессионально-творческого роста педагогов и проявления социальной активности через инновационную деятельность, цифровую образовательную среду, продолжать сотрудничество с родителями.

4. Оценка медицинского обеспечения образовательного процесса.

Оздоровительная работа в ДОУ проводится на основе нормативно – правовых документов:

- Постановление Главного государственного санитарного врача Российской Федерации от 28.09.2020 № 28 “Об утверждении санитарных правил СП 2.4. 3648-20 “Санитарно-эпидемиологические требования к организациям воспитания и обучения, отдыха и оздоровления детей и молодежи”.

- Постановление Главного государственного санитарного врача Российской Федерации от 30.06.2020 г. №16 утверждены санитарно-эпидемиологические правила СП 3.1/2.4.3598-20 «Санитарно-эпидемиологические требования к устройству, содержанию и организации работы образовательных организаций и других объектов социальной инфраструктуры для детей и молодежи в условиях распространения новой коронавирусной инфекции (COVID-19)».
- Постановление Главного государственного санитарного врача Российской Федерации от 27.10.2020 г. № 32 «Об утверждении санитарно-эпидемиологических правил и норм СанПиН 2.3/2.4.3590-20 «Санитарно-эпидемиологические требования к организации общественного питания населения».

В ДОУ создан комплекс гигиенических, педагогических и физкультурно-оздоровительных системных мер, обеспечивающих детям психическое и физическое благополучие, комфортную моральную и бытовую среду.

Во всех возрастных детского сада группах имеются спортивные уголки, с оптимальным количеством и разнообразием спортивно-игрового оборудования.

Педагогами проводятся как традиционные, так и нетрадиционные физкультурные занятия: дыхательная гимнастика, пальчиковая гимнастика. На физкультурных занятиях осуществляется индивидуально-дифференцированный подход к детям — при определении нагрузок учитывается уровень физической подготовки и здоровья. Систематически проводятся утренняя гимнастика, закаливание, подвижные игры на прогулке, физкультминутки на занятиях, физкультурные праздники и развлечения.

Большая роль в пропаганде физкультуры и спорта отводится работе с родителями.

Медицинское обслуживание воспитанников проводится по трем направлениям:

- оздоровительная работа;
- лечебно-профилактическая работа;
- организационно-методическая работа.

В осенне-зимний период осуществляются мероприятия по подготовке детского организма к сезонным инфекциям (противогриппозная профилактика, прививка против гриппа, витаминотерапия). В течение всего года проводилась активная агитационная работа за вакцинацию от коронавирусной инфекции и соблюдение противоковидных мероприятий.

Медицинский блок включает в себя медицинский кабинет и оснащен необходимым медицинским инструментарием, набором медикаментов для оказания первой медицинской помощи. Медицинской сестрой ДОУ ведется учет и анализ общей заболеваемости воспитанников, анализ простудных заболеваний.

Детской поликлиникой осуществляется лечебно-профилактическая помощь детям, даются рекомендации родителям по укреплению здоровья детей и предупреждению вирусных, инфекционных и других заболеваний. Проводится совместная работа с педагогическим коллективом по адаптации новых воспитанников к посещению детского сада.

Медицинской сестрой в течение года проводились мероприятия:

Профилактические медицинские осмотры детей во время утреннего приема, измерение температуры, анализ заболеваемости, подведение итогов посещаемости детей, проведение антропометрических замеров, диспансеризация, организация медицинской помощи детям. Проводились просветительные мероприятия, направленные на сохранение и укрепление здоровья воспитанников. Были организованы и проведены противоэпидемические и профилактические мероприятия по предупреждению распространения инфекционных заболеваний в ДОО. Мероприятия по иммунопрофилактике инфекционных болезней в соответствии с национальным календарем профилактических прививок и календарем профилактических прививок по эпидемическим показаниям в соответствии с нормативными правовыми актами. Осуществлялся контроль за соблюдением санитарно-эпидемиологических требований к условиям воспитания, обучения, питания, физического воспитания с учетом групп здоровья и потребностей воспитанников, в том числе с ограниченными возможностями здоровья.

Средний показатель пропущенных дней при посещении дошкольной образовательной организации по болезни на одного ребёнка: 2019 – 10 дней; 2020 – 11 дней; 2021 – 7.6 дней.

Вывод: средний показатель пропущенных дней при посещении дошкольной образовательной организации по болезни на одного ребёнка уменьшился, что показывает положительная динамика. Из чего следует, что мероприятия, направленные на укрепление здоровья воспитанников имели положительный результат.

С 2021 года в детском саду было принято решение ввести в действие физкультурный комплекс «ГТО». В рамках обновленного «ГТО» предусматривалась сдача спортивных нормативов в возрастных группах, начиная с 6 лет.

Решение это было связано с тем, что именно в дошкольном возрасте закладывается основа для физического развития, здоровья и характера человека в будущем. В дошкольном возрасте отчетливо намечаются генетические особенности детей. Этот период детства характеризуется постепенным совершенствованием всех функций детского организма. Ребенок этого возраста отличается чрезвычайной пластичностью. Для развития координации движений сензитивным является старший дошкольный возраст. Именно в это время ребёнку следует приступать к занятиям гимнастикой, фигурным катанием, балетом и т. п. Этот период - период самого активного развития ребенка, в двигательном, так и в психическом развитии.

Участниками мероприятия стали 27 воспитанников с письменного согласия родителей (законных представителей). Все дети были зарегистрированы в системе АИС-ГТО. По результатам тестирования, показали худший результат и не прошли испытания 2 ребёнка. Остальные (25 человек) благополучно прошли тестирование первой ступени ГТО, по нормативным показателям, соответствующим бронзовому и серебряному значкам.

Вывод: в ходе мероприятий по сдаче норм ГТО были выявлены: общая физическая подготовленность детей 6 – 8 лет к сдаче норм ВФСК ГТО первой ступени; заинтересованность родителей не только в отличной сдаче ребенком норматива ГТО, но и осознанного привлечения его к занятиям различными видами спорта. Готовность педагогического коллектива к формированию у детей здорового образа жизни под единым лозунгом ГТО, желание поддерживать и укреплять здоровье,

готовность администрации ДОО развивать систему взаимодействия со структурными подразделениями города, задействованными в организации эффективной подготовке и сдаче норм ВФСК ГТО детьми 6 – 8 лет.

5. Оценка функционирования внутренней системы оценки качества образования

В детском саду утверждено Положение о внутренней системе оценки качества образования (далее ВСОКО) от 17.03.2021г.

Реализация ВСОКО осуществляется в ДОО на основе внешней оценки воспитательно-образовательной деятельности - родителями воспитанников, и внутреннего контроля и мониторинга, в соответствии с утвержденным годовым планом, графиком контроля. Цель: оптимизация и координация работы всех структурных подразделений детского сада для обеспечения качества образовательного процесса. Для этого используются эффективные формы контроля и различные виды мониторинга: управленческий, медицинский, педагогический, Контроль в детском саду начинается с руководителя, проходит через все структурные подразделения и направлен на следующие объекты:

- охрана и укрепление здоровья воспитанников,
- воспитательно-образовательный процесс,
- кадры, аттестация педагога, повышение квалификации,
- взаимодействие с социумом,
- административно-хозяйственная и финансовая деятельность,
- учебно-методическое и библиотечно-информационное обеспечение.

Вопросы контроля рассматриваются на общих собраниях работников, педагогических советах.

С помощью тестов, анкет, бесед изучается уровень педагогической компетентности родителей, их взгляды на воспитание детей, их запросы, желания, потребность родителей в дополнительных образовательных услугах. Периодически изучая, уровень удовлетворенности родителей работой ДОО, корректируются направления сотрудничества с ними.

В конце учебного года администрация детского сада традиционно проводит анкетирование родителей с целью:

- выявления удовлетворенности родителей образовательной работой;
- изучения отношения родителей к работе ДОО;
- выявление сильных и слабых сторон работы ДОО.

Результаты анкетирования родителей показали, что 83% считают работу детского сада удовлетворительной, их полностью удовлетворяют условия воспитательно-образовательной работы, присмотра и ухода, режим пребывания ребенка в детском саду, питание. Мониторинг качества образовательной деятельности в 2021 показал хорошую работу педагогического коллектива по всем образовательным областям.

Вывод: Система внутренней оценки качества образования функционирует в соответствии с требованиями действующего законодательства.

На основе результатов самообследования деятельности коллектив детского сада в течение года, несмотря на сложные условия, успешно и активно решал задачи воспитания и обучения дошкольников. Состояние здоровья и физического развития воспитанников удовлетворительное 98% детей успешно освоили образовательную программу дошкольного образования, прослеживаются стабильные положительные показатели индивидуального развития воспитанников.

б. оценка кадрового обеспечения

Профессиональное мастерство педагогов

Возрастной уровень

Год	25-30 лет	30-49 лет	50-54 лет	55-59 лет	Старше 60
2019	1	5	6	1	1
2020	1	5	5	2	1
2021	1	3	4	3	1

По стажу педагогической работы

Год	До 5 лет	5-10 лет	10-20 лет	Свыше 20 лет
2019	0	2	1	11
2020	1	2	1	9
2021	1	1	1	9

Образовательный уровень педагогов

Год	Кол-во педагогических работников	Вид	Высшее	2-е высшее	Среднее специальное
2019	14	педагогическое	13	1	1
2020	13	педагогическое	13	1	1
2021	12	педагогическое	11	1	1

Аттестация педагогов

Год	Количество педагогических работников	Высшая категория	1 категория	Соответствие занимаемой должности	Не аттестованы
2019	14	0	10	3	1
2020	13	0	10	2	1
2021	12	1	9	2	0

Соотношение воспитанников ДООУ, приходящихся на одного воспитателя:

Воспитанники/педагоги – 10,6/1 (2019г.)

Соотношение воспитанников ДООУ, приходящихся на одного воспитателя:

Воспитанники/педагоги – 10,1/1 (2020г.)

Соотношение воспитанников ДООУ, приходящихся на одного воспитателя:

Воспитанники/педагоги – 11/2 (2021г.)

Участие педагогических работников в мероприятиях:

2021 год отличался введением мероприятий, направленных против распространения COVID. Вводились меры, ограничивающие присутствие посторонних в учреждении и мероприятия зачастую проводились в режиме онлайн. В течение 2021 года педагоги принимали активное участие в акциях, конкурсах, обучающих и практико-ориентированных семинарах и методических объединениях всех уровнях:

- Всероссийский форум «Воспитатели России». Всероссийская общественная организация содействия развитию сферы дошкольного образования «Воспитатели России» и АНО ДПО «НИИ дошкольного образования «Воспитатели России» при поддержке Фонда президентских грантов.
- Национальный исследовательский университет «Высшая школа экономики». Мониторинг экономики образования.
- XVIII международная научно-практическая конференция «Тенденции развития образования» Глобальные вызовы и неравные возможности.
- Единое справочно-экспериментальное пространство поддержки принятия решений Ивановской области. Участие в тестировании экспертных систем «Медиагруппы Актион-МЦФЭР». Система Образование.
- III Всероссийский форум «Воспитатели России»: «Воспитаем здорового ребенка. Регионы». Всероссийская общественная организация содействия развитию профессиональной сферы дошкольного образования «Воспитатели России» и Национальный исследовательский институт «Воспитатели России» при поддержке Фонда президентских грантов.
- Городской конкурс весенних вытынанок на окнах «Весна на улице, в душе и на окне».
- Областной конкурс «Лучший педагог по обучению основам безопасного поведения на дорогах» в номинации «Авторские программы, открытый урок, мастер-класс, рабочая программа по обучению основам безопасного поведения на дороге».
- IX Межрегиональный научно-практический семинар «Внеурочная деятельность как эффективное средство духовно-нравственного воспитания обучающихся и реализации предметной области «Основы духовно-нравственной культуры народов России».
- Городская акция «Библионочь – 2021».
- III Всероссийский форум «Воспитатели России»: «Воспитаем здорового ребенка. Поволжье». Всероссийская общественная организация содействия развитию профессиональной сферы дошкольного образования «Воспитатели России» и Национальный исследовательский институт «Воспитатели России» при поддержке Фонда президентских грантов
- II международная практическая онлайн-конференция "Университет детства: крутые практики".
- Всероссийское исследование «Университет детства» совместно с Всероссийским центром изучения общественного мнения (ВЦИОМ). Задача – определить, как воспитатели дошкольных образовательных учреждений

относятся к действующему ФГОС ДО и какие испытывают трудности при его реализации. (Участие в исследовании).

- Публикация работы «Участие дошкольников в творческом оформлении пространства группы детского сада» размещена в электронном каталоге издания Фонд Образовательной и Научной Деятельности 21 века по ссылке: <https://fond21veka.ru/publication/12/22/362485/>. Работа получила общественное признание.
- Федеральная инновационная площадка. Выступление презентацией: «Целевой раздел программы «Вдохновение» на совещании Федеральных инновационных площадок по теме: «Развитие качества дошкольного образования с использованием Инструментария мониторинга качества дошкольного образования на образовательной платформе «Вдохновение».
- XIII межмуниципальный фестиваль педагогических идей «Вдохновение». Палех .
- Методическое объединение воспитателей города. Выступление с презентацией по теме: «Организация совместной деятельности взрослых и детей по художественно-эстетическому развитию для решения программных образовательных задач.

Вывод: большинство педагогов в МДОУ №37 имеют стаж работы более 20 лет и богатый опыт педагогической деятельности. Они используют наряду с традиционными методами работы с воспитанниками инновационные образовательные технологии и методики, которые способствуют формированию у детей ключевых компетенций, что способствует их успешности в современном обществе. В процессе образовательной деятельности происходит систематический, регулярный обмен опытом педагогов. Воспитатели и специалисты принимают участие в семинарах, мастер-классах, педагогических советах, конкурсах и смотрах-конкурсах и конкурсах муниципального, регионального и всероссийского уровней. Каждый в течение года работает по определенной теме по самообразованию, с учетом индивидуального опыта и профессионального мастерства.

100% педагогов прошли курсы повышения квалификации и имеют удостоверения.

7. Оценка учебно-методического и библиотечно-информационного обеспечения

В детском саду библиотека является составной частью методической службы.

Библиотечный фонд располагается в педагогическом кабинете, кабинетах специалистов, группах детского сада. Библиотечный фонд МДОУ представлен методической литературой по всем образовательным областям образовательной программы дошкольного образования, детской художественной литературой, периодическими изданиями, а также другими информационными ресурсами на различных электронных носителях. В каждой возрастной группе имеется банк необходимых учебно-методических пособий, рекомендованных для планирования воспитательно-образовательной работы в соответствии с обязательной частью ООП

ДО МДОУ № 37 (Приложение 2 к Образовательной программе дошкольного образования МДОУ № 37)

В 2021 году детский сад пополнил учебно-методический комплект изданиями:

- Журнал динамики достижений детей/С.В. Никитина, Н.В. Петрова, Л.В. Свирская. – М.: ЛИНКА-ПРЕСС, 2008.
- Комплект журналов: Диагностика педагогического процесса во второй младшей группе (средней, старшей, подготовительной) дошкольной образовательной организации. – СПб.: ООО «ИЗДАТЕЛЬСТВО «ДЕТСТВО-ПРЕСС», 2015.
- Комплект диагностических журналов: Комплексная диагностика уровней освоения программы под редакцией М.А. Васильевой (2 младшая группа, средняя группа, старшая группа, подготовительная группа). – Волгоград: Учитель, 2011.
- Комплект рабочих тетрадей «Добро пожаловать в экологию» старшая группа 2 части, подготовительная группа 2 части, младшая группа). – СПб.: ООО «ИЗДАТЕЛЬСТВО «ДЕТСТВО-ПРЕСС», 2015.
- Физическое развитие. Планирование работы по освоению образовательной области детьми (2-4 лет; 4-7 лет) по программе «Детство». И.М. Сучкова. – Волгоград: Учитель, 2015.
- Комплексные занятия по программе «Детство», Средняя группа. З.А. Ефанова. – Волгоград: Учитель, 2015.
- Комплект. Рабочая программа воспитателя: ежедневное планирование по программе «Детство» (1 младшая, 2 младшая, средняя, старшая, подготовительная группы). Н.Н. Гладышева. – Волгоград: Учитель, 2015.
- Речевое развитие детей раннего возраста. Конспекты занятий. Ч.1; 2; 3. – СПб: ООО «ИЗДАТЕЛЬСТВО «ДЕТСТВО-ПРЕСС». 2016.
- Конструирование с детьми раннего дошкольного возраста. Конспекты совместной деятельности с детьми 2-3 лет: учеб.-метод. Пособие. – СПб: ООО «ИЗДАТЕЛЬСТВО «ДЕТСТВО-ПРЕСС». 2016.
- Познавательное развитие ребёнка раннего дошкольного возраста. Планирование образовательной деятельности. – СПб: ООО «ИЗДАТЕЛЬСТВО «ДЕТСТВО-ПРЕСС». 2014.
- Художественное творчество. Опыт освоения образовательной области по программе «Детство»: планирование, конспекты. Средняя группа (старшая, подготовительная группа). Волгоград: Учитель. 2014.
- Добро пожаловать в экологию! Парциальная программа работы по формированию экологической культуры у детей дошкольного возраста. – СПб: ООО «ИЗДАТЕЛЬСТВО «ДЕТСТВО-ПРЕСС». 2016.

Информационное обеспечение образовательного процесса ДОУ включает: наличие официального сайта ДОУ в сети Интернет. С целью взаимодействия между участниками образовательного процесса (педагоги, родители, дети), обеспечения открытости и доступности информации о деятельности дошкольного образовательного учреждения, создан сайт ДОУ, на котором размещена информация, определённая законодательством.

Вывод: в детском саду учебно-методическое и информационное обеспечение достаточное для организации образовательной деятельности и эффективной реализации образовательных программ.

8. Материально-техническое обеспечение и оснащённость образовательного процесса

Материально-техническая база ДОУ

Материально-техническая база ДОУ позволяет осуществлять учебно-воспитательный процесс в полном объеме. Ресурсное обеспечение ДОУ позволяет учреждению работать в режиме функционирования с переходом на режим развития, реализовывать вариативные программы в полном объеме, создавать необходимые условия для всестороннего развития воспитанников и повышения уровня профессиональной компетентности коллектива ДОУ.

Структура предметно-развивающей среды, наряду с групповыми комнатами включает специализированные помещения, что позволяет осуществлять всестороннее развитие личности воспитанников. Развивающая предметно-пространственная среда несет в себе огромные возможности педагогического воздействия на ребенка – она воспитывает и развивает его.

Средства обучения и воспитания ДОУ

Средства обучения наряду с живым словом педагога являются важным компонентом образовательного процесса и элементом учебно-материальной базы ДОУ. Являясь компонентом учебно-воспитательного процесса, средства обучения оказывают большое влияние на все другие его компоненты — цели, содержание, формы, методы.

Средства обучения – это объекты, созданные человеком, а также предметы естественной природы, используемые в образовательном процессе в качестве носителей учебной информации и инструмента деятельности педагога и обучающихся для достижения поставленных целей обучения, воспитания и развития.

МДОУ № 37 укомплектован следующими средствами обучения:

- печатные (учебники и учебные пособия, книги для чтения, хрестоматии, рабочие тетради, атласы, раздаточный материал и т.д.);
- аудиовизуальные (образовательные, учебные фильмы на цифровых носителях;
- наглядные плоскостные (плакаты, карты настенные, иллюстрации настенные, магнитные доски);
- демонстрационные (гербарии, муляжи, макеты, стенды, модели демонстрационные);
- учебные приборы (компас, барометр, колбы, и т.д.);
- спортивное оборудование (гимнастическое оборудование, спортивные снаряды, мячи и т.п.).

педагоги детского сада используют средства обучения по принципам:

- учет возрастных и психологических особенностей обучающихся;
- гармоничное использование разнообразных средств обучения: традиционных и современных для комплексного, целенаправленного воздействия на эмоции, сознание, поведение ребёнка через визуальную, аудиальную, кинестетическую системы восприятия в образовательных целях;
- учет дидактических целей и принципов дидактики (принципа наглядности, доступности и т.д.);
- сотворчество педагога и обучающегося;
- приоритет правил безопасности в использовании средств обучения.

Средства обучения и воспитания, используемые в детском саду для обеспечения образовательной деятельности, рассматриваются в соответствии с ФГОС к условиям реализации основной общеобразовательной программы дошкольного образования как совокупность учебно-методических, материальных, дидактических ресурсов, обеспечивающих эффективное решение воспитательно-образовательных задач в оптимальных условиях.

Комплексное оснащение воспитательно-образовательного процесса обеспечивает возможность организации как совместной деятельности взрослого и воспитанников, так и самостоятельной деятельности воспитанников не только в рамках ИОД по освоению Программы, но и при проведении режимных моментов.

Предметно-развивающая среда создана с учетом интеграции образовательных областей. Подбор средств обучения и воспитания осуществляется для тех видов детской деятельности (игровая, продуктивная, познавательно-исследовательская, коммуникативная, трудовая, музыкально-художественная деятельности, восприятие художественной литературы), которые в наибольшей степени способствуют решению развивающих задач на уровне дошкольного образования, а также с целью активизации двигательной активности ребенка.

Оборудование отвечает санитарно-эпидемиологическим нормам, гигиеническим, педагогическим и эстетическим требованиям.

Развивающая предметно-пространственная среда ДОУ:

№ п/п	Наименование	Количество
1	Групповые игровые комнаты	6
2	Спальные комнаты	2
3	Физкультурный зал	1
4	Музыкальный зал	1
5	Педкабинет	1
6	Медицинский кабинет	1
7	Изолятор	1

8	Процедурный кабинет	1
9	Игровые прогулочные площадки	6
10	Площадка для массовых мероприятий	1
11	Учебно-опытный участок	1
12	Уголок леса	1

Благодаря усилиям администрации и коллектива в ДООУ создана база дидактических игр, методической литературы. Программно – методическое обеспечение педагогического процесса направлено на выполнение государственного стандарта дошкольного образования, что связано с использованием программ и технологий, обеспечивающих гармоничное развитие ребенка, ориентацию на удовлетворение социального заказа. Развивающая среда ДООУ способствует повышению познавательной активности дошкольников, их стремлению к исследовательской деятельности и творчеству. Материально-техническое состояние МДОУ и территории соответствует действующим санитарно-эпидемиологическим требованиям к устройству, содержанию и организации режима работы в дошкольных организациях; правилам пожарной безопасности, требованиям охраны труда.

Вывод: Наполнение предметно-пространственной развивающей среды МДОУ активизирует познавательную и творческую активность воспитанников, предоставляет им свободу выбора форм детской активности, обеспечивает разнообразную деятельность и досуг. Расположение игр и игрушек доступны для воспитанников. Принципы построения среды соответствуют личностно ориентированной модели взаимодействия взрослого с ребенком. Материально-технические и социальные условия в детском саду способствуют эмоционально-личностному и интеллектуальному развитию детей.

Анализ материально-технической базы показал сложность внедрения цифровой образовательной среды в работу МДОУ из-за недостаточно развитой технической базы, системы педагогических технологий, средств связи и другого оборудования, обеспечивающего реализацию национального проекта «Образование» в рамках программы «Цифровая образовательная среда».

Необходимо провести начальные мероприятия в области исполнения требований по доступной среде.

РЕЗУЛЬТАТЫ АНАЛИЗА ПОКАЗАТЕЛЕЙ ДЕЯТЕЛЬНОСТИ ОРГАНИЗАЦИИ

№ п/п	Показатели	Единица измерения			
		2019г.	2020г.	2021	
1.	Образовательная деятельность.				
1.1	Общая численность воспитанников, осваивающих образовательную программу дошкольного образования, в том числе:	человек	148	139	134
1.1.1	В режиме полного дня (8 – 12 часов)	человек	148	138	133
1.1.2	В режиме кратковременного пребывания (3 – 5 часов)	человек	0	1	1
1.1.3	В семейной дошкольной группе	человек	0	0	0

1.1.4	В условиях семейного воспитания с психолого-педагогическим сопровождением на базе дошкольной образовательной организации	человек	0	0	0
1.2	Общая численность воспитанников в возрасте до 3 лет	человек	44	47	43
1.3	Общая численность воспитанников в возрасте от 3 до 8 лет	человек	104	91	91
1.4	Численность/ удельный вес численности воспитанников в общей численности воспитанников, получающих услуги присмотра и ухода:	человек/%	148/100	139/100	134/100
1.4.1	В режиме полного дня (8 – 12 часов)	человек/%	148/100	139/100	133
1.4.2	В режиме продлённого дня (12 – 14 часов)	человек/%	0/0	0/0	0/0
1.4.3	В режиме круглосуточного пребывания	человек/%	0/0	0/0	0/0
1.5	Численность/ удельный вес численности воспитанников с ограниченными возможностями здоровья в общей численности воспитанников, получающих услуги:	человек/%	0/0	0/0	0/0
1.5.1	По коррекции недостатков в физическом и (или) психическом развитии	человек/%	0/0	0/0	0/0
1.5.2	По освоению образовательной программы дошкольного образования	человек/%	0/0	0/0	0/0
1.5.3	По присмотру и уходу	человек/%	0/0	0/0	0/0
1.6	Средний показатель пропущенных дней при посещении дошкольной образовательной организации по болезни на одного ребёнка	человек/%	10	11,2	7.6
1.7	Общая численность педагогических работников, в том числе:	человек/%	14/100	13/92	12/86
1.7.1	Численность/удельный вес численности педагогических работников, имеющих высшее образование	человек/%	13/93	12/92	11/92
1.7.2	Численность/удельный вес численности педагогических работников, имеющих высшее образование педагогической направленности (профиля)	человек/%	13/93	13/100	12/100
1.7.3	Численность/удельный вес численности педагогических работников, имеющих среднее профессиональное образование	человек/%	1/7	1/8	1/8
1.7.4	Численность/удельный вес численности педагогических работников, имеющих среднее профессиональное образование педагогической направленности (профиля)	человек/%	1/7	1/8	1/8
1.8	Численность/удельный вес численности педагогических работников, которым по результатам аттестации присвоена квалификационная категория, в общей численности педагогических работников, в том числе:	человек/%	10/71	10/77	10/83
1.8.1	Высшая	человек/%	0/0	0/0	1/8
1.8.2	Первая	человек/%	10/71	10/77	9/75
1.9	Численность/удельный вес численности педагогических работников в общей численности педагогических работников, педагогический стаж	человек/%	14/100	13/100	12/100

	работы которых составляет:				
1.9.1	До 5 лет	человек/%	0/0	1	1/8
1.9.2	Свыше 30 лет	человек/%	5/35	4/31	6/55
1.10	Численность/удельный вес численности педагогических работников в общей численности педагогических работников, в возрасте до 30 лет	человек/%	1/7	1/8	1/8
1.11	Численность/удельный вес численности педагогических работников, в возрасте от 55 лет	человек/%	3/21	3/20	6/55
1.12	Численность/удельный вес численности педагогических работников и административно-хозяйственных работников, прошедших за последние 5 лет повышение квалификации/профессиональную переподготовку по профилю педагогической деятельности или иной осуществляемой в образовательной организации деятельности в общей численности педагогических и административно-хозяйственных работников	человек/%	14/44	13/40	12/43
1.13	Численность/удельный вес численности педагогических работников и административно-хозяйственных работников, прошедших повышение квалификации по применению в образовательном процессе федеральных государственных образовательных стандартов в общей численности педагогических и административно-хозяйственных работников	человек/%	5/35	13/42	12/43
1.14	Соотношение «педагогический работник/воспитанник» в дошкольной образовательной организации	человек/человек	1/10,6	1/10,1	1/11,2
1.15	Наличие в образовательной организации следующих педагогических работников:				
1.15.1	Музыкального руководителя	да/нет	да	да	да
1.15.2	Инструктора по физической культуре	да/нет	нет	нет	нет
1.15.3	Учителя – логопеда	да/нет	нет	нет	нет
1.15.4	Логопеда	да/нет	нет	нет	нет
1.15.5	Учителя-дефектолога	да/нет	нет	нет	нет
1.15.6	Педагога-психолога	да/нет	нет	нет	нет
2.	Инфраструктура				
2.1	Общая площадь помещений, в которых осуществляется образовательная деятельность, в расчёте на одного воспитанника	кв.м	2,8	2,9	3,0
2.2	Площадь помещений для организации дополнительных видов деятельности воспитанников	кв.м	68	68	68
2.3	Наличие физкультурного зала	да/нет	да	да	да
2.4	Наличие музыкального зала	да/нет	да	да	да
2.5	Наличие прогулочных площадок, обеспечивающих физическую активность и разнообразную игровую деятельность воспитанников на прогулке	да/нет	да	да	да

Вывод: анализ показателей указывает на то, что детский сад имеет достаточную инфраструктуру, которая соответствует требованиям СП2.4.3648-20 «Санитарно-эпидемиологические требования к организациям воспитания и обучения, отдыха и оздоровления детей и молодёжи» и позволяет реализовывать образовательные программы дошкольного образования в соответствии с ФГОС ДО. Для реализации образовательной программы в полном объёме необходимо пополнить техническую базу для внедрения цифровой образовательной среды и провести мероприятия в области исполнения требований по доступной среде.

Детский сад укомплектован достаточным количеством педагогических и иных работников, которые имеют высокую квалификацию и регулярно проходят повышение квалификации, что обеспечивает результативность образовательной деятельности.